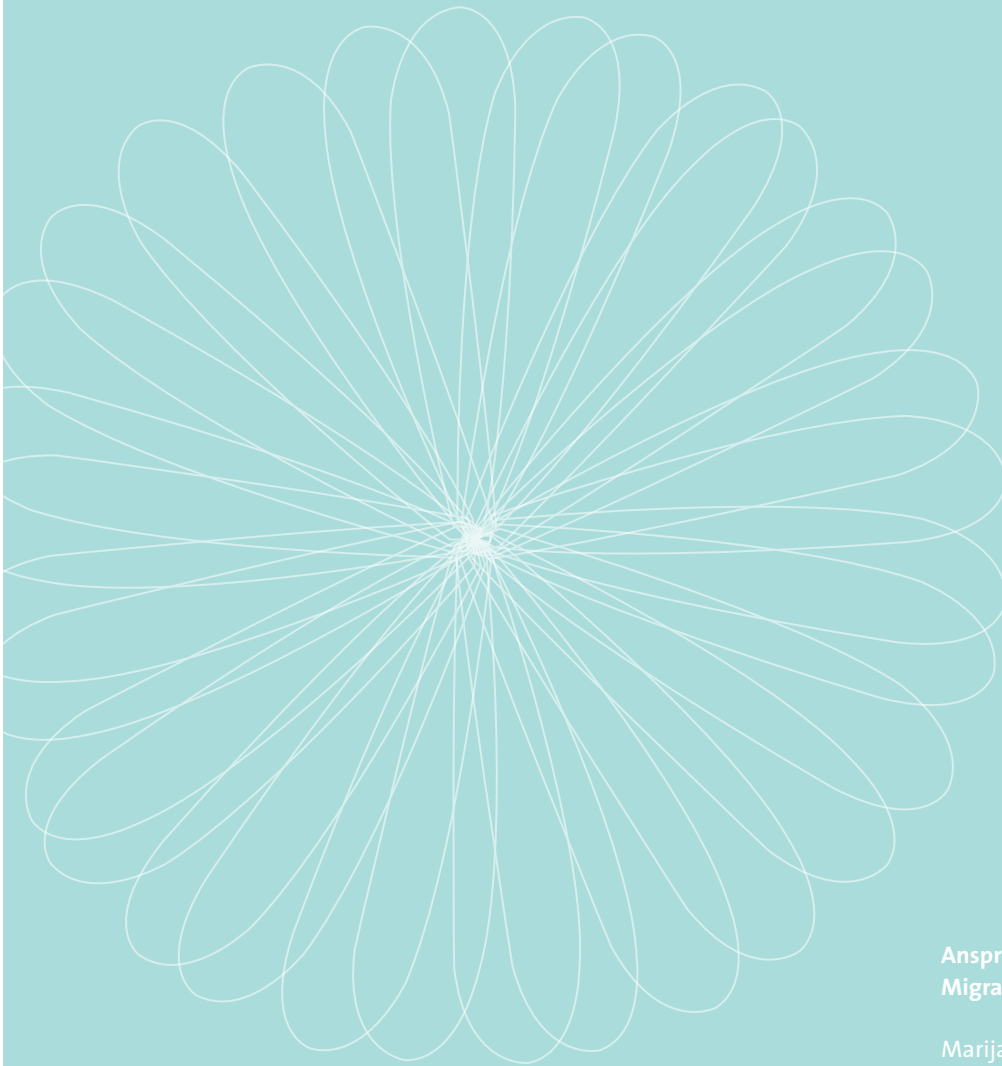


» Bu program kendimle
barışık olmamda ve
yaşamımı yönlendirmemde
yardımcı oldu «



Ansprechpersonen beim
Migrantinnenrat (migra) Bremen e.V.

Marija de Gast
Telefon: 0421-3648086

E-Mail: migrantinnenrat@web.de
Internet: www.migrantinnenrat.de

Inhalt

Grußwort 8

Einführung 10

Modul 1: Grundlagen der Kommunikation

Lerneinheit »Einführung in die Grundlagen der zwischenmenschlichen Kommunikation« Teil 1: »Das Kommunikationsquadrat aus der Sicht des Senders sowie Empfangsvorgänge«	14
Lerneinheit »Einführung in die Grundlagen der zwischenmenschlichen Kommunikation« Teil 2: »Das Kommunikationsquadrat aus der Sicht des Empfängers«	16
Lerneinheit »Die Sprache der Annahme und Akzeptanz als Türöffner für gute Kommunikation«	18
Lerneinheit »Selbstwahrnehmung - Voraussetzung für ein verantwortungsbewusstes und selbstbestimmtes Leben«	20

Modul 2: Entwicklung des Kindes bis zum zweiten Lebensjahr

Lerneinheit »Die Fähigkeiten des Kleinstkindes und seine körperliche und kognitive Entwicklung«	22
Lerneinheit »Die Bedeutung von Bindungen für die Entwicklung des Kindes«	24
Lerneinheit »Die psychosexuelle Entwicklung des Kleinkindes bis zum zweiten Lebensjahr«	26
Lerneinheit »Die Sprachentwicklung bis zum zweiten Lebensjahr«	28

Modul 3: Sprachkompetenzen und Sprachförderung von Kindern mit Migrationshintergrund

Lerneinheit »Landessprache als Schlüssel zur Integration«	30
Lerneinheit »Mehrsprachige Erziehung von Anfang an«	32

İçindekiler

Ön söz.....9

Giriş11

Bölüm 1: İletişimin temel ilkeleri

Ünite »İnsanlar arası iletişimin temel ilkelerine giriş«

1. Bölüm: »Alıcı ve verici açısından iletişim karesi«15

Ünite »İnsanlar arası iletişim temeline giriş«

2. Bölüm: »Alıcı açısından iletişim karesi«17

Ünite »İyi bir iletişimin anahtarı kabullenici bir tutumdur«18

Ünite »Sorumluluk alabilmek ve kendi hayatımızı yönlendirmek için

kendimizi algılamak başta gelen kurallardan birisidir«21

Bölüm 2: Çocuğun 2. yaşına kadar olan gelişimi

Ünite »Küçük çocuğun yetenekleri, bedensel ve zihinsel gelişmesi« 23

Ünite »Çocuğun gelişimi için bağlılığın önemi25

Ünite »Çocuğun 2. yaşa kadar psikolojik-cinsel gelişimi«.....27

Ünite »İkinci yaşa kadar çocuğun konuşma yeteneğinin gelişimi«29

Bölüm 3: Göçmen kökenli çocukların konuşma yetenekleri ve bu alanda onlara destek olmak

Ünite »Yaşanılan ülkenin dili, uyum sağlamak için bir anahtar«.....31

Ünite »Baştan itibaren çok dilli eğitim«33

Modul 4: Die Bedeutung des Spielens für die Entwicklung des Kindes

Lerneinheit »Die Bedeutung des Spielens für die Entwicklung des Kindes«.. 34

Modul 5: Entwicklung des Kindes von drei bis sechs Jahren

Lerneinheit »Die kognitive Entwicklung des Kindes und Möglichkeiten zur sprachlichen Förderung im Alter von drei bis sechs Jahren« 36

Lerneinheit »Die körperliche Entwicklung des Kindes im Alter von drei bis sechs Jahren« 38

Lerneinheit »Die sozial-emotionale Entwicklung des Kindes im Alter von drei bis sechs Jahren« 40

Lerneinheit »Die psychosexuelle Entwicklung des Kindes im Alter von drei bis sechs Jahren« 44

Modul 6: Umgang mit Behinderung

Lerneinheit »Umgang mit Behinderung« 46

Modul 7: Vor- und Nachteile des Fernsehens für Kinder

Lerneinheit »Fernsehen und Kinder« 48

Lerneinheit »Gewalt im Fernsehen und Fernsehregeln für Kinder« 50

Modul 8: Das Schulsystem in Bremen und Bausteine für den schulischen Erfolg

Lerneinheit »Das Schulsystem in Bremen« 52

Lerneinheit »Schule als Ort der Integration« 54

Lerneinheit »Bausteine für den schulischen Erfolg« 56

Lerneinheit »Anforderungen an das Grundschulkind« 60

Modul 9: Besonderheiten im Jugendalter

Lerneinheit »Vom Kind zum Erwachsenen: die Adoleszenz im Alter von zehn bis achtzehn Jahren« 64

Lerneinheit »Die Beziehungen von Jugendlichen zu Gleichaltrigen und Eltern« 68

Lerneinheit »Wenn Jugendliche schwierig werden – und ihre Eltern auch«.. 72

Bölüm 4: Çocuğun gelişiminde oyunun önemi

Ünite »Çocuğun gelişiminde oyunun önemi«	35
--	----

Bölüm 5: Çocuğun 3-6 yaş arası gelişimi

Ünite »Çocuğun zihinsel gelişimi ve dil yeteneğinin desteklenmesi«	37
Ünite »3-6 yaş arası çocuğun bedensel gelişimi«	39
Ünite »3-6 yaş arası çocuğun sosyal duygusal gelişimi«	41
Ünite »3-6 yaş arası çocuğun cinsel-psikolojik gelişimi«.....	45

Bölüm 6: Engellilere olan tutumumuz

Ünite »Engellilere olan tutumumuz«.....	47
---	----

Bölüm 7: Televizyonun çocuklara fayda ve zararları

Ünite »Televizyon ve çocuklar«	49
Ünite »Televizyonda şiddet ve televizyon kuralları«	51

Bölüm 8: Bremendeki okul sistemi ve okuldaki başarının temel taşları

Ünite »Bremende okul sistemi«	53
Ünite »Okulun uyum sağlamadaki önemi«	55
Ünite »Okul başarının temel taşları«	57
Ünite »İlk okul çocuğundan beklentiler«	61

Bölüm 9: Gençlik çağın özellikleri

Ünite »Çocukluktan yetişkinliğe geçiş: 10-18 yaş gurubunun ergenlik dönemi«.....	65
Ünite »Gençlerin kendi yaşlıları ve aileleri ile olan ilişkileri«	69
Ünite »Gençlik çağının özellikleri dolayısıyla ailelerin zor dönemleri«	73

Modul 10: Bildungsverläufe und Identitätsbildungen der zweiten und dritten Migrantengeneration

Lerneinheit »Mögliche Ursachen von negativen Bildungsverläufen von Kindern mit Migrationshintergrund«	76
Lerneinheit »Identitätsbildungsprozesse zwischen den Kulturen«	78
Lerneinheit »Bikulturalität als Privileg«	80

Modul 11: Die Bedeutung des Vaters für die Entwicklung des Kindes

Lerneinheit »Die Bedeutung des Vaters für die Entwicklung des Kindes«	84
---	----

Praxisorientierte Treffen

»Austausch mit dem Vertreter/der Vertreterin einer Schule«	88
»Austausch mit dem Vertreter/der Vertreterin einer Kita«	88
»Austausch mit dem Vertreter/der Vertreterin der Polizei«	88
»Austausch mit dem Vertreter/der Vertreterin.....«	88

Relevante Einrichtungen und Träger in Bremen für berufliche Orientierung und Weiterbildung.....	90
--	-----------

Hinweis: Bei der Darstellung der Arbeits- und Lernschritte im Überblick werden Abkürzungen wie KL und TN benutzt.

KL = der/die Kursleiter sowie die Kursleiterin/Kursleiterinnen

TN = der/die Teilnehmer sowie die Teilnehmerin/Teilnehmerinnen

Bölüm 10: İkinci ve üçüncü göçmen neslin öğrenim akışı ve benlik gelişimi

Ünite »Göçmen kökenli çocukların eğitimini olumsuz yönden etkileyebilecek faktörler«.....	77
Ünite »Kültürler arası benlik geliştirme süreci«	79
Ünite »İki kültürlü olmanın avantajları«	81

Bölüm 11: Çocuğun gelişmesinde babanın önemi

Ünite »Çocuğun gelişmesinde babanın rolü ve önemi«	85
--	----

Pratiğe yönelik toplantılar

Pratiğe yönelik buluşma »Okul temsil edenlerle fikir ve tecrübe alışverişi«	89
Pratiğe yönelik buluşma »Anaokul temsil edenlerle fikir ve tecrübe alışverişi«.....	89
Pratiğe yönelik buluşma »Polisten gelen temsilcilerle fikir ve tecrübe alışverişi«.....	89
Pratiğe yönelik buluşmalar »Diğer temsilcilerle fikir ve tecrübe alışverişi«	89
Bremende mesleğe yönelik önemli kuruluşlar	91

Grußwort



Wir möchten, dass Menschen, die aus dem Ausland zu uns kommen, in Bremen gut aufgenommen werden. So ist es unser Bemühen, die hier lebenden Zuwanderinnen und Zuwanderer in das Leben in der Stadt zu integrieren. Wir wollen Chancen eröffnen, gegenseitiges Verständnis wecken, das Wissen übereinander steigern sowie Vielfalt und Integration fördern.

Integration ist ein Prozess des Miteinanders zwischen einheimischer und zugewanderter Bevölkerung. Beide Seiten sind gleichermaßen gefordert. Integration braucht vor allem auch konkrete Angebote. Das familienorientierte Trainingsprogramm „FIT“ ist da ein wichtiger Baustein. Es unterstützt die Menschen bei ganz alltäglichen Fragen und hilft den schwierigen Prozess der Migration besser bewältigen zu können.

Ich danke allen Kooperationspartnern, die zum Erfolg dieses Projekts beitragen. Ich freue mich außerdem über die vielen Teilnehmerinnen und Teilnehmer an unseren Kursen, die damit immer wieder deutlich machen, dass ihnen Integration in unsere Gesellschaft ein Anliegen ist.

Ingelore Rosenkötter



Önsöz



Diğer ülkelerden gelen insanların, Bremen`de huzurlu olarak yaşamalarını istiyoruz. Bunun içinde burada yaşayan göçmenlerin, buradaki yaşama uyum göstermeleri için çaba göstermekteyiz. Karşılıklı anlayışı ve birbirimiz hakkındaki bildiklerimizi artırıp, çok yönlü bir uyumu geliştirebilmek için, çeşitli olanakları sunmak istiyoruz.

Uyum, yerli Almanlar ile göçmenler arası beraberliğin bir sürecidir. Her iki tarafada aynı ölçüde sorumluluk düşmektedir. Uyum sürecinde somut adımlar atılmalıdır. Göçmen aile destek programı bu konuda önemli bir temel taşı oluşturmaktadır. İnsanlara göçteki güncel yaşamlarındaki sorunlarına daha iyi yanıtlar bulmakta yardımcı olmaktadır.

Bu projenin başarıya ulaşabilmesi için destek veren tüm kurum ve kuruluşlara teşekkür ederim. Ayrıca bu kurslara olan büyük ilgide beni mutlu etmektedir. Katılımcıların yoğunluğu ve ilgiside toplumumuzdaki uyum sürecinin onlar için bir gereklilik olduğunun göstergesidir.

Ingelore Rosenkötter

Einführung

Eine große Anzahl von Menschen mit Migrationshintergrund, vor allem die der zweiten Generation haben große Erfolge in ihrer Bildungs- und Erwerbsbiographie vorzuweisen.

Sie sind Pädagogen und Pädagoginnen, Richter und Richterinnen, Anwälte und Anwältinnen, Ärzte und Ärztinnen, Erzieher und Erzieherinnen, Politiker und Politikerinnen, Wissenschaftler und Wissenschaftlerinnen und vieles mehr. Sie sind die Migrationsgewinner und -gewinnerinnen und ihre Zahl nimmt stetig zu.

Auch im kulturellen Bereich kann eine kontinuierliche Zunahme von Schauspielern und Schauspielerinnen, Künstlern und Künstlerinnen, Schriftstellern und Schriftstellerinnen, Musikern und Musikerinnen usw. beobachtet werden.

Aber gleichzeitig ist leider auch eine entgegengesetzte Tendenz bei Kindern und Jugendlichen mit Migrationshintergrund zu beobachten, und zwar unabhängig davon, ob sie in Deutschland geboren sind oder selbst Migrationserfahrungen haben.

Nach den Pisa-Ergebnissen gehören über 40% der Kinder und Jugendlichen mit Migrationshintergrund zur sogenannten Risikogruppe mit geringer Lesekompetenz¹. Diese Ergebnisse erhalten umso mehr Brisanz, beachtet man, dass im Bundesdurchschnitt 27,2 % in der Altersgruppe der unter 25-jährigen einen Migrationshintergrund haben, bei Kindern unter 6 Jahren bereits ein Drittel.

Nach dem Bericht „Bildung in Deutschland“² von Juni 2006, der im Auftrag der Kultusminister der Bundesrepublik erstellt wurde, erreichen die Anteile an jungen Menschen mit Migrationshintergrund in Bremen und Hamburg sogar 40% der Gesamtbevölkerung der Altersgruppe der unter 25-jährigen.

Diese Tatsache weist darauf hin, dass neben der Verstärkung von schulischen und staatlichen Angeboten Eltern mit Migrationshintergrund in besonderem Maße herausgefordert sind, ihre Kinder zu fördern.

Hierbei stellt sich aber die Frage, wie Eltern trotz ungünstiger sozialer Bedingungen, oft einhergehend mit mangelnden Sprach- und Kulturkompetenzen des Immigrationslandes, ihre Kinder unterstützen und fördern können.

1 Lesekompetenz ist mehr als einfach nur lesen zu können. Texte sollen in ihren Aussagen, Absichten und in ihrer Struktur verstanden und für verschiedene Zwecke sachgerecht genutzt werden können. Lesekompetenz ist entscheidend für die Weiterentwicklung des eigenen Wissens und der eigenen Fähigkeiten.

2 Herausgeber: Konsortium Bildungsberichterstattung im Auftrag der Ständigen Konferenz der Kultusminister der Länder der Bundesrepublik Deutschland und des Bundesministeriums für Bildung und Forschung.

Giriş

Büyük bir sayıda göçmen kökenli insan bilhassa da ikinci nesilden insanlar, öğrenim ve edinim biyografilerinde büyük başarılarla ulaşmışlardır.

Onlar, pedagoğ, hakim, avukat, doktor, eğitimci, politikacı, bilim adamı/bilim kadını ve daha bir çok meslek edinebilmişlerdir. Onlar göçte kazananlardır ve sayıları da gün geçtikçe artmaktadır.

Kültürel alandada, oyuncu, sanatçı, yazar ve müzisyen v.b. gibi alanlardada, düzenli olarak sayılarının arttığı gözlemlenebilmektedir.

Ama maalesef göçmen çocuk ve gençler arasında, Almanyada doğup doğmadıklarından veya bilhassa kendileri göç olgusunu yaşayıp yaşamadıklarından bağımsız olarak karşıt bir gelişmede söz konusudur.

Pisa (Avrupadaki okullarda yapılan bir araştırma) sonuçlarına göre %40 göçmen kökenli çocuk ve genç okuma kompetanı¹ konusunda riskli bir gurubu oluşturmaktadırlar. Almanyada 25 yaş altı gurubunun %27,2 ni göçmen kökenli çocuk ve gençler teşkil ettiği göz önünde bulundurulursa bu sonuçlar daha da önem kazanmaktadır, 6 yaş altında ise üçte birini teşkil etmektedirler.

Haziran 2006´da kültür–işleri bakanlığının, „Almanyada Öğrenim,“² adı altında yaptırdığı bir araştırmaya göre Bremen ve Hamburgda 25 yaş altı göçmen gençleri toplam nüfusun %40 nı oluşturmaktadırlar.

Bu gerçeklik ise, devlet ve okul programlarının geliştirilmesi yanısıra, göçmen kökenli ailelerde çocuklarının eğitimi konusunda büyük sorumluluklar yüklemektedir.

Bu arada göçmen aileler çocuklarını, buradaki dil ve kültüre yeterince sahip olamamak gibi olumsuz sosyal durumlarında çocuklarını nasıl destekleyebilecekleri sorusunu ortaya çıkartmaktadır.

1 Okuma kompetanı sadece basit bir okumayı kapsamaz. Okuma metini kendi içinde ifade, amaç ve yapısı bakımından anlaşılıp çok çeşitli biçimlerde kullanılabilirdir. Okuma kompetanı kişinin kendi bilgisini ve yeteneklerini artırabilmesi için önemlidir.

2 Yayınlayan: Konsortium Bildungsberichterstattung im Auftrag der Ständigen Konferenz der Kultusminister der Länder der Bundesrepublik Deutschland und des Bundesministeriums für Bildung und Forschung.

Zudem bedarf die Erziehung und Förderung von Kindern in der Migration sehr spezieller elterlicher Kompetenzen. Diese sind z.B. Kenntnisse über die Strukturen und Erfordernisse der hiesigen Gesellschaft sowie über mehrsprachige Erziehung, um die Kinder in ihrer Identitätsbildung „zwischen den Kulturen“ und ihrem schulischen und beruflichen Werdegang erfolgreich unterstützen zu können.

Als Hilfestellung wurde deshalb im Hause der Senatorin für Arbeit, Frauen, Gesundheit, Jugend und Soziales in Kooperation mit dem Migrantinnenrat Bremen e.V. das „Familienorientierte Integrationstraining FIT“ entwickelt.

Das Programm „FIT-Eltern“ ist eine Neuentwicklung und ist aus der Durchführung des Programmes „FIT-Migration“ hervorgegangen.

Die bedarfsgerechte inhaltliche Ausgestaltung des Programms „FIT-Eltern“ als Bestandteil des „Familienorientierten Integrationstrainings“ ist das Resultat der Auswertung von über 300 Protokollen einer Teilnehmenden Beobachtung und von 69 Abschlussinterviews, die mit den Teilnehmerinnen von Kursgruppen vorangegangener Elternbildungsprogramme durchgeführt wurden.

Das Hauptziel von „FIT-Eltern“ ist die Heranführung der Eltern an eine interkulturelle Erziehung. Weitere wichtige Ziele sind die Vermittlung von Informationen über die kognitive, emotionale und psychosexuelle Entwicklung des Kindes und des Jugendlichen, die Verbesserung der Familiendynamik, die Förderung des schulischen und beruflichen Erfolgs der Kinder sowie die Stärkung des Dialogs zwischen Elternhaus, Schule und Kita.

Darüber hinaus dient „FIT-Eltern“ dazu, mit den Teilnehmern und Teilnehmerinnen der Kurse gemeinsam Möglichkeiten zu erörtern, wie Kinder und Jugendliche trotz migrationsbedingter und sozialer Nachteile sich zu starken Persönlichkeiten entwickeln sowie persönliche, schulische oder berufliche Erfolge erlangen und damit zu Migrationsgewinnern und –gewinnerinnen werden können.

Wir hoffen, dass die Auseinandersetzungen mit den Themen des Programms „FIT-Eltern“, den Teilnehmern und Teilnehmerinnen hilft, sich die Kompetenzen zu erwerben, mit denen sie ihren Kindern einen sicheren Rahmen für Entwicklung und Entfaltung geben und gleichzeitig ihre elterliche Begleitungsaufgabe als eine Herausforderung sehen können, an der sie mitwachsen.

Ebenso wünschen wir uns, dass die Einrichtungen wie Schulen und Kitas, Träger und Weiterbildungsinstitutionen ihre bisherige Offenheit und Flexibilität bewahren, durch die die Realisierung des Familienorientierten Integrationstrainings erst möglich wurde.

Göçte çocukların desteklenebilmesi ve eğitimi için çok yönlü bir aile kompetanına gereksinim vardır. Bunlar örneğin; buradaki toplum yapısı üzerine bilgi, çok dilli eğitim, çocuğun benlik gelişimi, „kültürler arası“ yaşam, okul ve meslek seçiminde yardımcı olabilmek gibi konularda başarılı bir şekilde destekleyebilmek için gerekmektedir.

Yukarıda sayılan konularda yardımcı olabilmek için „İş, Kadın, Sağlık, Gençlik ve Sosyal“ senatörün çatısı altında ve Bremen göçmen Kadın Konseyi ile ortak çalışma sonucunda „FIT – Aile Destek Programı“ geliştirilmiştir.

„FIT – Aile“ programı yeni bir programdır ve „Göçte – FIT“ Programı esnasında ortaya çıkmıştır.

„FIT – Aile“ programı ihtiyaca göre içerik düzenlemesi, daha önce yapılan Aile destek programlarındaki 300 gözlemci protokolü ve 69 katılımcı söyleyişinin değerlendirme sonucu olarak ortaya çıkan bir üründür.

„FIT–Aile“ programının asıl amacı, aileleri kültürlerarası eğitime yakınlatabilmeğidir. Diğer önemli amaçları ise, çocuk ve gençlerin zihinsel, duygusal, ve psikolojik - cinsel gelişimi üzerine bilgileri aktarabilmek, aynı zamanda aile dinamiğini geliştirip, çocukları okul ve mesleki başarılarında destekleyebilmeyi sağlamak ayrıca okul, anaokulu ve aile arasındaki diyaloguda güçlendirebilmeğidir.

Bunun dışında „FIT – Aile“ programı, kurslara katılanlarla birlikte, göçmenliğin getirmiş olduğı sosyal eksikliklere rağmen çocuk ve gençleri kişisel gelişmelerinde nasıl destekleyip, okul ve mesleki başarılarını sağlayıp göçte kazananlar gurubuna kazandırabileceğimizin yollarını aramaktır.

Diliyoruz ki, „FIT – Aile“ programındaki konular katılımcılara kompetanslarını geliştirmede yardımcı olup, böylece çocuklarının gelişimi ve geleceğı için gerekli olan ortamı sağlayıp, onlara emin bir şekilde ailevi görevlerini yerine getirebilmeyi, kendileri içinde bir şans görüp kendilerini de geliştirebilmeleridir.

Aynı zamanda şimdiye kadar çeşitli kurum ve kuruluşların, okul ve ana okullarının sayesinde, „Aile destek programı“ hayata geçirilebilmiştir. Bundan sonrada şimdiye kadar olduğı gibi esnek ve açık tutumlarını devam ettirmelerini diliyoruz.

Lerneinheit »Einführung in die Grundlagen der zwischenmenschlichen
Kommunikation (Teil 1)«

Wichtige Aussagen

- Jede Diskussion über einen Sachverhalt ist nur dann ergiebig, wenn die Beziehungsebene der Gesprächspartner ausgeglichen ist.
- In jeder Botschaft sind auch Informationen über Gefühle, Gedanken und innere Befindlichkeit des Senders sowie Erwartungen an den Empfänger enthalten.
- Nachrichten oder Botschaften können nicht nur verbal (mit Worten) und explizit (offen/ausdrücklich) sein, sondern ebenso nonverbal (Gestik, Mimik, Kontext) und implizit (nicht offen).
- Innere Klarheit bildet die Voraussetzung für eine gelingende Kommunikation.
- Menschliche Wahrnehmungen sind subjektiv und selektiv.
- Der Empfänger interpretiert bei jedem Empfangsvorgang die eigenen Wahrnehmungen.
- Die Interpretationen, aus welchen die Emotionen sich entwickeln, können falsch oder richtig oder „etwas dazwischen“ sein.

Ziele

- Kennen lernen von Grundlagen der zwischenmenschlichen Kommunikation nach Schulz von Thun sowie Reflexion des eigenen Kommunikationsverhaltens
- Erweiterung der Kenntnisse in der deutschen Sprache

»Aileyi destekleyici uyum sağlama programı« FIT-Eltern Bölüm 1: İletişimin temel ilkeleri

Ünite »İnsanlar arası iletişimin temel ilkelerine giriş« 1. Bölüm: »Alıcı ve verici açısından iletişim karesi«

Önemli söyleyişler

- Önemli bir konu hakkında yapılan her tartışma ancak ilişkiler bazında karşıdaki insanla dengeli olursa sonuç alınabilir.
- Her mesajda hislerimiz, düşüncelerimiz ve o anki durumumuz ve karşıımızdakinden beklentilerimizle ilgili bilgiler vardır.
- Mesajlarımız yalnızca sözcüklerle değil konuşmadan da jest ve mimiklerle, açık veya kapalı bir şekilde ulaşabilir.
- Kişinin içsel kararlılığı sağlıklı bir iletişim temelidir.
- İnsanların algılama gücü kişisel ve seçicidir.
- Mesajları alan her seferinde kendine göre yorumlar.
- Mesajları yorumlamak kişinin duygusallığına bağlı olarak, yanlış, doğru yada ikisi arasında olabilir.

Hedefler

- İletişimin temel ilkelerini tanımak ve Schulz von Thun'a göre kendi iletişim davranışlarımızı irdelemek
- Almancamızı geliştirmek

Lerneinheit »Einführung in die Grundlagen der zwischenmenschlichen
Kommunikation (Teil 2)«

Wichtige Aussagen

- In einer Botschaft sind nicht nur Wissen, Fakten und Informationen enthalten, sondern auch Mitteilungen darüber, was der Sender von dem Empfänger hält und wie er sich von ihm behandelt fühlt (gemocht, beschuldigt etc.).
- Der Empfänger kann einer Botschaft entnehmen, was der Sender über sich, über sein Befinden und seine Gefühle mitteilen möchte.
- Der Empfänger kann einer Botschaft entnehmen, wozu der Sender ihn auffordern will.

Ziele

- Kennen lernen der vier Empfangsmöglichkeiten einer Nachricht nach Schulz von Thun und Reflexion der eigenen Empfangsgewohnheiten
- Erweiterung der Kenntnisse in der deutschen Sprache



»Aileyi destekleyici uyum sağlama programı« FIT-Eltern Bölüm 1: İletişimin temel ilkeleri

Ünite »İnsanlar arası iletişim temeline giriş« 2. Bölüm: »Alıcı açısından iletişim karesi«

Önemli söyleyişler

- Bir mesaj sadece bilgi, veriler ve duyurulardan oluşmuyor. Bunun yanı sıra verici alıcı hakkında neler düşünüyor (suçluyormu, onu beğenmiyormu, v.s.)
- Mesaj alanın, mesaj gönderenin kendi hakkında, durumunu bildiren ve hislerine değinen konuları da alabilir.
- Mesajı alan karşısındakinin kendisinden ne beklentileri olduğunu da algılayabilir.

Hedefler

- Schulz von Thun'a göre bir haberin dört boyutunu tanımak ve kendi algılama alışkanlıklarımızı irdelemek
- Almancamızı geliştirmek



Lerneinheit »Die Sprache der Annahme und Akzeptanz als Türöffner
für gute Kommunikation«

Wichtige Aussagen

- Verhaltensweisen wie z.B. Befehlen, Warnen, Zureden, Lösungen geben, Belehren, Urteilen, Beschimpfen, Interpretieren, Bemitleiden, Verhören, Ablenken etc. können sich in der Kommunikation mit Kindern als unwirksam erweisen.
- Wenn das Kind ein Problem hat, sollten Eltern aktiv zuhören.
- Eltern sollten im Gespräch mit ihren Kindern den eigenen Gemütszustand ehrlich benennen.
- Wenn Kinder oder auch Erwachsene über Probleme sprechen wollen, kann »Aktives Zuhören« unterstützend wirken.
- DU-Botschaften provozieren meist bei Konflikten und führen zu unproduktiven Wortgefechten, in denen die Gesprächspartner sich gegenseitig verletzen.
- ICH-Botschaften ermöglichen einen konstruktiven Umgang mit Konflikten.

Ziele

- Kennen lernen wichtiger Aspekte gelingender Kommunikation
- Erweiterung der Kenntnisse in der deutschen Sprache

»Aileyi destekleyici uyum sağlama programı« FIT-Eltern Bölüm 1: İletişimin temel ilkeleri

Ünite »İyi bir iletişimin anahtarı kabullenici bir tutumdur«

Önemli söyleyişler

- Çeşitli davranışlar; örneğin: emretmek, uyarmak, yargılamak, küfür etmek, acımak, sorgulamak, dikkatini başka yöne çekmek v.s., çocukla olan iletişimi negatif yönlendirebilir.
- Bir çocuğun sorunu varsa, ailesi tarafından aktif bir şekilde dinlenmelidir.
- Aileler çocukları ile konuşurken kendi durumlarını açıkça onlara anlatabilmelidirler.
- Yetişkinler ve çocuklar kendi sorunlarını anlatırken »aktif dinlemek« yardımcı olabilir.
- SEN-mesajlı cümleler, anlaşmazlıklarda bir çözüme ulaştırmaz, tersine insanlar birbirlerini yarayabilirler.
- BEN-mesajları anlaşmazlıkları ortadan kaldırmaya yardımcı olur.

Hedefler

- İyi bir iletişimin olabilmesi için önemli vasıfları tanımak
- Almancamızı geliştirmek

Lerneinheit »Selbstwahrnehmung - Voraussetzung für ein
verantwortungsbewusstes und selbstbestimmtes Leben«

Wichtige Aussagen

- Unbequeme Gefühle, die von Erwachsenen verdrängt werden, können negative Auswirkungen auf das Kind haben. Denn das Kind nimmt diese Gefühle wahr und betrachtet sie als seine eigenen.
- Das Kind kann sich nicht angemessen verhalten, wenn es zum Symptomträger der Gefühle des Erwachsenen wird, da es nicht in der Lage ist, zu erkennen und zu benennen, was in Wahrheit passiert.
- Die Verdrängung von unliebsamen Gefühlen ist auch für den Betroffenen sehr anstrengend und kostet viel psychische Energie.
- Schmerzhaftes Gefühl, Gedanken und Bedürfnisse verlieren an Bedrohlichkeit, wenn sie zugelassen werden.
- Erst durch die Wahrnehmung und Akzeptanz von unliebsamen und auch gesellschaftlich geächteten Gefühlen wird es möglich, Verantwortung für sich selbst zu übernehmen, angemessene Entscheidungen für sein Leben zu treffen sowie ehrliche und tiefe Beziehungen zu anderen Menschen aufzubauen.

Ziele

- Stärkung des Verantwortungsbewusstseins für die eigenen Gefühle, Gedanken und Bedürfnisse
- Erweiterung der Kenntnisse in der deutschen Sprache

Ünite »Sorumluluk alabilmek ve kendi hayatımızı yönlendirmek için kendimizi algılamak başta gelen kurallardan birisidir«

Önemli söyleyişler

- Yetişkin–çocuk ilişkilerinde rahat olmadığımız ve bastırdığımız hislerimiz çocuğu negatif etkiler ve bu hisleri çocuk kendi hisleriymiş gibi algıyabilir.
- Bu durum karşısında çocuğun davranışları ölçsüz olur ve yetişkinlerin hislerini kendi taşır, çünkü çocuk bunları kavrayacak durumda değildir (gerçekte neler olduğunu anlayamaz).
- Hoş olmayan hisler kişi için de kolay değildir ve bu onun psikolojik enerji sarfetmesine neden olur.
- Acı veren hislere, düşüncelere ve muhtaçlık duygularını dile getirerek yer verilirse, bu duygular bir tehdit olmaktan çıkar.
- Herşeyden önce bu hoş olmayan duyguları algılamalı, kabullenmeli ve konuşmalı. Toplumun hoş karşılamadığı hisler de olsa, bunların sorumluluğunu bireyin üstlenmesi gerekiyor. Ancak ondan sonra kendi hayatını ilgilendiren kararlar doğrultusunda hayatını yönlendirebilir, kurduđu ilişkilerinde derin, başarılı ve gerçekçi olabilir.

Hedefler

- Kendi hislerimiz, ihtiyaçlarımız ve düşüncelerimiz için sorumluluk duygusunun gelişmesi
- Almancamızı geliştirmek

Lerneinheit »Die Fähigkeiten des Kleinstkindes und
seine körperliche und kognitive Entwicklung«

Wichtige Aussagen

- Das Baby weist von Geburt an eine große Zahl an Fähigkeiten auf. Es ist wichtig, diese wahrzunehmen und zu wertschätzen.
- Durch Erfahrung und durch das Lernen werden die Fähigkeiten des Kleinstkindes ausgebaut.
- Auch wenn das Kleinstkind nicht sprechen kann, kommuniziert es mit seinen Bezugspersonen und versucht mit ihnen eine Bindung einzugehen.
- Das Kleinstkind hat eigene Ansprüche, Gefühle und Wünsche und teilt diese seiner Umwelt mit.
- Neben Nahrung, Wärme, Schutz und Hygiene bilden Liebe, Akzeptanz, Wertschätzung, Aufmerksamkeit und Respekt die Grundlage für die gesamte Entwicklung des Kindes. Aber ebenso von Bedeutung sind akustische, visuelle und motorische Angebote, Anregungs- und Anwendungsmöglichkeiten.

Ziele

- Eltern werden bei der Förderung der Fähigkeiten und der Entwicklung ihrer Kleinstkinder unterstützt und gestärkt
- Eltern erweitern ihre Kenntnisse in der deutschen Sprache

»Aileyi destekleyici uyum sağlama programı« FIT-Eltern Bölüm 2: Çocuğun ikinci yaşına kadar olan gelişimi

Ünite »Küçük çocuğun yetenekleri, bedensel ve zihinsel gelişmesi«

Önemli söyleyişler

- Bebekler doğuştan birtakım yeteneklere sahiptirler. Önemli olan bu yetenekleri dikkate alıp önem vermektir.
- Tecrübeler ve öğrenme ile bu yetenekler daha çok gelişir.
- Küçük çocuklar konuşmasa bile kendine yakın kimse ile iletişim içerisinde olup bu kişiye bağlılık içerisinde.
- Küçük çocuğun kendine göre istekleri, hisleri ve arzuları vardır ve bunları çevresine bir şekilde bildirir.
- Mamanın, temizlik, sıcaklık ve güvence yanında, sevgi, anlayış, değer verme, ilgi ve saygı çocuğun tüm gelişiminde temeli oluşturmaktadır. Yanı sıra sesler, görüntüler ve motorik (el becerisi v.s gibi) şeyler de çocuğun gelişiminde önemli rol oynamaktadır.

Hedefler

- Aileyi çocuklarının gelişmesinde, yeteneklerini ön plana çıkarmasında desteklemek
- Almancamızı geliştirmek

Lerneinheit »Die Bedeutung von Bindungen für die Entwicklung
des Kindes«

Wichtige Aussagen

- Eine stabile Bindung des Kindes zu seinen Bezugspersonen bildet die Grundlage für seine gesunde Gesamtentwicklung.
- Eine stabile Bindung zwischen dem Kind und seinen Bezugspersonen entsteht, wenn diese feinfühlig und motiviert auf das Bindungsverhalten des Kindes eingehen.
- Feinfühligkeit bedeutet, dass die Signale des Kindes wahrgenommen, richtig interpretiert, angemessen und prompt auf diese reagiert wird, sowie bei Missverständnissen Korrekturen vorgenommen werden.
- Eine stabile Bindung ist die Voraussetzung für Selbstvertrauen und Vertrauen in die Umwelt. Erst durch eine stabile Bindung erkunden Kinder sicher und neugierig ihre Umwelt.
- Eine liebevolle Partnerschaft zwischen den Eltern ist für eine gesunde Entwicklung des Kindes von großer Bedeutung.
- Die soziale Entwicklung des Kindes und seine Aufnahmebereitschaft für soziale Reize ist höher, wenn der Vater sich an seiner Pflege von Anfang an beteiligt.
- Die Auflösung der symbiotischen Beziehung zwischen dem Kind und der Mutter ist eine wichtige Entwicklungsaufgabe der frühen Kindheit und der Vater unterstützt diesen Loslösungsprozess durch die Entwicklung einer stabilen Bindung zu seinem Kind.

Ziele

- Eltern werden unterstützt und gestärkt beim Aufbau einer stabilen Bindung zu ihren Kindern
- Eltern erweitern ihre Kenntnisse in der deutschen Sprache



»Aileyi destekleyici uyum sağlama programı« FIT-Eltern Bölüm 2: Çocuğun ikinci yaşına kadar olan gelişimi

Ünite »Çocuğun gelişimi için bağlılığın önemi«

Önemli söyleyişler

- Çocuğun en yakınına olan sağlam bağlılığı, onun bütün gelişiminin temelidir.
- Çocukla ona en yakın kişi arasındaki bağlar en güzel bir şekilde ancak buna hassasiyetle yaklaşmakla ve çocuğun bağlılık davranışına eğilmekle olur.
- Hassasiyetin anlamı: çocuğun verdiği sinyallere duyarlı olmak, bunları iyi yorumlamak, kararlı ve anında reaksiyon göstermek ve eğer hatalar, anlaşmazlıklar varsa, düzeltme yoluna gitmektir.
- Ebeveyn arasındaki güzel, sevecen ilişkiler çocuğun sağlıklı gelişmesinde önemli rol oynamaktadır.
- Sağlam bir bağlılık duygusu çocuğun kendine ve çevresine güven duyması için şarttır, ancak bu yolla çevresini meraklı ve emin bir şekilde keşfetmeye çalışır.
- Çocuğun sosyal gelişimi ve sosyal etkenleri kavraması, ancak babanında en baştan itibaren çocuğun bakımına katkıda bulunması ile olur.
- Babanın diğer önemli bir rolü ise çocukla sağlam bir bağlılık kurup anneden yavaşça kopmasına yardım etmektir.

Hedefler

- Çocuklarıyla güçlü bir bağ kurmalarında ebeveynlere destek vermek
- Almancamızı geliştirmek



Lerneinheit »Die psychosexuelle Entwicklung des Kleinkindes
bis zum zweiten Lebensjahr«

Wichtige Aussagen

- Die sinnlich angenehmen Empfindungen sind der Motor des Kindes, neugierig zu sein und zu lernen.
- Ein positives Körpergefühl stellt eine sehr wichtige Voraussetzung für die Zufriedenheit, das Selbstbewusstsein und das Selbstwertgefühl sowie für die Liebesfähigkeit des Kindes – auch im Erwachsenenalter – dar.
- Das Bedürfnis des Kindes nach Ruhe und seine Gesten der Ablehnung müssen unbedingt beachtet werden. Nur so kann das Kind lernen, sich angemessen und effektiv für die Einhaltung seiner Grenzen und sein eigenes Wohlbefinden einsetzen zu können, da es gelernt hat, dass es ein Recht darauf hat.
- Durch dieses Akzeptieren der Grenzen des Babys und Kleinstkindes wird der Grundstein dafür gelegt, dass das Kind einschätzen kann, wann jemand seine körperlichen und/oder emotionalen Grenzen überschreitet. Es kann also auch sexuellen Missbrauch als Unrecht, das ihm angetan wird, erkennen.
- Den Interessen des Kindes sollte offen begegnet werden, auch wenn sie nicht als typisch für sein Geschlecht angesehen werden.
- Kindern wird die Entwicklung einer positiven geschlechtlichen Identität erleichtert, wenn ihnen durch ihre Bezugspersonen die Wertschätzung von Frauen und Männern, von Weiblichkeit und Männlichkeit und ein gleichberechtigtes Miteinander der Geschlechter vorgelebt wird.

Ziele

- Eltern werden sensibilisiert im Hinblick auf einen bewussten und die Gesamtentwicklung fördernden Umgang mit der psychosexuellen Entwicklung ihrer Kinder
- Eltern erweitern ihre Kenntnisse in der deutschen Sprache



»Aileyi destekleyici uyum sağlama programı« FIT-Eltern Bölüm 2: Çocuğun ikinci yaşına kadar olan gelişimi

Ünite »Çocuğun 2. yaşa kadar psikolojik-cinsel gelişimi«

Önemli söyleyişler

- Hissi yönden hoş olan duygular çocuğun merakını uyandırma açısından önemlidir.
- Çocuğun kendi vücuduna olan pozitif hisleri onun öz güveni, sevme yeteneği ve mutlu olması için önemli olup, yetişkin yaşta da meyvesini verecektir.
- Çocuğun sakinliğe olan ihtiyacı ve istemediği şeyleri davranışlarıyla bildirmesi asla gözardı edilmemelidir. Çocuk bunu kendi hakkı olarak öğrendiği için, ancak bu şekilde kendi sınırlarını tanımayı ve kendini korumayı öğrenir.
- Bebeklerin ve küçük çocukların bu en doğal hakkını anlamalı ve kabullenmeli. Bunlar çocukta bedensel ve ruhsal yönden sınırı aşmak isteyenlere karşı kendini savunması için verilen savunmanın temel taşlarıdır.
- Çocuk kötü amaçla (cinsel taciz) kendine yaklaşmak isteyenleri ancak bu sınırları koymayı öğrendikten sonra anlayabilir.
- Çocuğun ilgilendiği şeyleri hoş karşılamalı, hatta bu cinsiyetine ters düşse bile örneğin: erkek çocuğun bebekle oynaması gibi.
- Çocuklar anne babayı örnek aldıklarından dolayı evde anne-baba birbirlerine saygıyla yaklaşmalı, kadın erkek ayrımı yapılmadan, kimse cinsiyetinden ötürü aşağılanmamalıdır. Ancak bu şekilde çocuk kendi cinsiyetini benimser ve benliğini bulur.

Hedefler

- Ailelerin, çocuğun ruhsal yönden cinselliğinin gelişmesi ve buna destek olabilmeleri açısından bilinçlendirilmeleri
- Almancamızı geliştirmek



Lerneinheit »Die Sprachentwicklung bis zum zweiten Lebensjahr«

Wichtige Aussagen

- Die Sprachentwicklung des Kindes beginnt bereits im Mutterleib und nicht erst dann, wenn es die ersten Worte spricht.
- Voraussetzungen für eine erfolgreiche Sprachförderung sind Wertschätzung, Akzeptanz, Vertrauen und Verständnis gegenüber dem Kind sowie Anregungen durch Musik, visuelle Reize, Rhythmus etc.
- Der Sprachentwicklungsprozess steht in unmittelbarer Beziehung zur körperlichen und seelischen Entwicklung des Kindes. Daher sollte seine Förderung ganzheitlich und mit allen Sinnen erlebbar in die Alltagssituationen des Kindes eingebettet sein.
- Eine entwicklungsfördernde Erziehung und Bildung bedient sich aller Formen der Sprache, wie Mimik, Gestik, Körperhaltung und Zeichensprache.

Ziele

- Eltern werden unterstützt und gestärkt in ihren Kompetenzen zur Förderung der Sprachentwicklung ihrer Kinder
- Eltern erweitern ihre Kenntnisse in der deutschen Sprache

»Aileyi destekleyici uyum sağlama programı« FIT-Eltern Bölüm 2: Çocuğun 2. yaşına kadar olan gelişimi

Ünite »İkinci yaşa kadar çocuğun konuşma yeteneğinin gelişimi«

Önemli söyleyişler

- Çocuğun konuşma oluşumu, çocuk dünyaya geldikten sonra değil, ana karnında iken başlar.
- Çocuğun başarılı bir konuşma yeteneğine sahip olması için, çocuğu kabullenerek, değer vererek, güvenerek ve anlayış göstererek destek olunabilir. Bu da müzik, görsellik ve ritmik desteklenebilir.
- Konuşmanın gelişim süreci, çocuğun bedensel ve ruhsal yönden gelişimi ile bağlantılıdır. Bu nedenle destek bir tüm olarak verilmeli ve güncel yaşamada uyarlanmalıdır.
- Dil gelişimi, eğitimi ve öğrenimi için farklı alanlardada desteğe ihtiyaç bulunmaktadır, bunlar mimikler, sesler, beden duruşu ve işaretlerle konuşmaktır.

Hedefler

- Aileleri, çocuklarının lisan öğrenimlerinde destekleyip güçlendirmek
- Almancamızı geliştirmek

Das »Familienorientierte Integrationstraining« FIT- Eltern MODUL 3: Sprachkompetenzen und Sprachförderung von Kindern mit Migrationshintergrund

Lerneinheit »Landessprache als Schlüssel zur Integration«

Wichtige Aussagen

- Das Erlernen der deutschen Sprache ist eng gekoppelt an den eigenen Integrationswillen, d.h., an Bildungsangeboten und Arbeitsmöglichkeiten partizipieren zu wollen.
- Es ist sehr wichtig, die Kinder bereits vor dem Kindergarten in der deutschen Sprache zu fördern.
- Eine ethnische Konzentration im Wohnumfeld, ausschließliche Kommunikationsmöglichkeiten in der Herkunftssprache sowie die ausschließliche Nutzung der herkunftssprachlichen Medien behindern den Erwerb der deutschen Sprache.
- Schulische Leistungen sind zu einem großen Teil an Kompetenzen der Landes- und Unterrichtssprache gebunden.
- Um in kurzer Zeit Deutsch zu lernen, ist der Besuch einer deutschen Kindertageseinrichtung alleine nicht ausreichend.
- Kinder mit Migrationshintergrund haben ein außergewöhnliches Lernpensum zu bewältigen, welches nur bei systematischer Hilfestellung erfolgreich zu meistern ist.
- Eltern sind mitverantwortlich für den Zweitspracherwerb der Kinder.

Ziele

- Eltern werden bei der Förderung ihrer Kinder im Erwerb der Landessprache unterstützt und gestärkt
- Eltern erweitern ihre Kenntnisse in der deutschen Sprache



»Aileyi destekleyici uyum sağlama programı« FIT-Eltern
Bölüm 3: Göçmen kökenli çocukların lisan kapasiteleri ve lisanlarının desteklenmesi

Ünite »Yaşanılan ülkenin dili, uyum sağlamak için bir anahtar«

Önemli söyleyişler

- Almancayı öğrenmek, uyum sağlama isteğiyle bağlantılıdır. Kendini geliştirmek ve iş dünyasında yer almak istemek gibi.
- Çocukların anaokulu öncesi almancayı öğrenmekte destek görmesi çok önemlidir.
- Azınlıkların aynı bölgelerde yoğunlaşması, kendi dilini konuşması; televizyon ve gazetelerin de kendi dilinde olması çocuğun almancasını geliştirmesini olumsuz yönde etkilemektedir.
- Çocuğun okuldaki başarısı almancayı çok iyi bilmesine bağlıdır.
- Çocuğun almanca öğrenmesi ve başarılı bir öğrenci olması sadece anaokuluna gitmekle yeterli değildir.
- Aileler çocuklarının başarıları için ve ikinci bir dili öğrenmeleri için sorumludurlar.

Hedefler

- Aileler çocuklarının almanca öğrenmelerinde teşvik edilip desteklenmeleri
- Almancamızı geliştirmek



Das »Familienorientierte Integrationstraining« FIT- Eltern MODUL 3: Sprachkompetenzen und Sprachförderung von Kindern mit Migrationshintergrund

Lerneinheit »Mehrsprachige Erziehung von Anfang an«

Wichtige Aussagen

- Durch die Mehrsprachigkeit besteht die Möglichkeit, eine mehrfache kulturelle Identität zu entwickeln.
- Eine mehrfache kulturelle Identität (Patchworkidentität) mobilisiert das biographische Selbstmanagement, d.h., dass man verantwortungsbewusst und aktiv das eigene Leben gestaltet.
- Günstige familiäre Bedingungen sowie Möglichkeiten zur Anwendung der Sprachen müssen für eine erfolgreiche mehrsprachige Erziehung gegeben sein.
- Kinder können von Geburt an mehrere Sprachen auf natürliche Weise lernen, wenn sie genügend sprachliche Anregungen erhalten.
- Die Qualität der sprachlichen Anregungen sind bedeutsam für den Zweitspracherwerb.
- Wenn Eltern sich für eine mehrsprachige Erziehung entscheiden, sollten sie über Geduld und Durchhaltevermögen verfügen.
- Ein zum Lernen anregender Input liegt ein wenig über dem Entwicklungsstand des Kindes.
- Es ist wichtig, schon mit Babys in vollständigen Sätzen zu sprechen.
- Für eine zweisprachige Erziehung sollten die Eltern bereits vor der Geburt des Kindes eine klare Entscheidung treffen und sich auf bestimmte Regeln einigen.

Ziele

- Eltern werden bei der Entscheidung, Planung und Durchführung einer mehrsprachigen Erziehung ihrer Kinder unterstützt und gestärkt
- Eltern erweitern ihre Kenntnisse in der deutschen Sprache



»Aileyi destekleyici uyum sağlama programı« FIT-Eltern
Bölüm 3: Göçmen kökenli çocukların lisan kapasiteleri ve lisanlarının desteklenmesi

Ünite »Baştan itibaren çok dilli eğitim«

Önemli söyleyişler

- Çok dillik sayesinde çeşitli kültürleri benimsemek ve benliğimizi bu doğrultuda geliştirmek.
- Çok kültür benliğinin oluşması ile sorumluluğumuz artar ve kendi yaşantımızı aktif bir şekilde biçimleyebiliriz.
- Uygun aile şartları altında ve dilin iyi bir şekilde kullanımını sayesinde başarılı bir eğitim düzeyine ulaşılabilir.
- Çocuklar doğuştan, tabii bir şekilde birkaç dili öğrenebilirler. Bu da ancak desteklenmekle olur.
- İkinci bir dili öğrenebilmek için asıl önemli olan dil konusundaki kaliteli destektir.
- Eğer aile çok dilli eğitime karar verdiyse bu sabır ve dayanıklılıkla gerçekleşir.
- Bebeklerle tam cümle halinde konuşmak çok önemlidir.
- İki dilli eğitimde, aile doğumdan önce kesin kararlar alıp belli kurallar için anlaşmalıdır.

Hedefler

- Aileleri çok dilli bir eğitimi, planlama ve uygulamada desteklemek ve güçlendirmek
- Almancamızı geliştirmek



Lerneinheit »Die Bedeutung des Spielens für die Entwicklung des Kindes«

Wichtige Aussagen

- Das Spiel ist ein natürliches und notwendiges Handeln des Kindes: Es lernt dadurch die Umwelt kennen und nutzen.
- Spielen ist für die gesamte Entwicklung des Kindes sehr wichtig.
- Indem das Kind spielt, lernt es.
- Kinder setzen beim Spielen selbst ihre Ziele und sie würden die Lust am Spielen verlieren, wenn von außen Ziele gesetzt werden oder Druck zur Erreichung der Ziele ausgeübt werden würde.
- Im Spiel werden auch Ängste verarbeitet und reduziert.
- Kinder erfahren im Spiel ihre Selbstwirksamkeit (»Ich kann etwas bewirken«).
- Die Spieltätigkeit des Kindes ist eine Vorbereitung auf zukünftige Arbeitstätigkeiten.
- Das Kind lernt im Spiel mit Gleichaltrigen, Regeln einzuhalten, Rücksicht zu nehmen, Konflikte zu klären und Interessen auszuhandeln.
- Durch einen kontinuierlichen Kindergartenbesuch erhält das Kind Spiel- und Auseinandersetzungsmöglichkeiten mit Gleichaltrigen.
- Der Spielkreis und der Kindergarten sind wichtige Lernorte des Kindes.

Ziele

- Eltern erhalten Anregungen zu mehr Verständnis und zur Förderung der Spieltätigkeiten ihrer Kinder
- Eltern erweitern ihre Kenntnisse in der deutschen Sprache

»Aileyi destekleyici uyum sağlama programı« FIT-Eltern

Bölüm 4: Çocuğun gelişiminde oyunun önemi

Ünite »Çocuğun gelişiminde oyunun önemi«

Önemli söyleyişler

- Oyun çocuğun gelişiminde doğal ve gerekli bir davranıştır: Bu yolla çocuk çevresini tanır ve kullanır.
- Oyun çocuğun bütün gelişimi için çok önemlidir.
- Çocuk oynarken öğrenir.
- Çocuklar oynarken kendilerine bir yön koyarlar. Dışarıdan onlara bir hedef sunulur veya baskı yapılırsa, oyun oynama zevkini kaybederler.
- Oyun sırasında çocuklar korkularını yenmeyi veya azaltmayı öğrenirler.
- Çocuk oynarken kendini tanır. Örneğin: »Ben birşeyler başarabiliyorum« gibi.
- Çocuğun oyun sırasındaki meşguliyeti, onun gelecekteki iş hayatına hazırlıktır.
- Çocuk kendi yaşlıları ile oynarken, kurallara uymayı, başkasına saygılı olmayı ve anlaşmazlıkları çözmeyi öğrenir.
- Çocuğun anaokuluna düzenli gitmesi, ona kendi yaşlıları ile tartışma barışma ve oynama imkanı sunar.
- Oyun gurupları ve anaokulu çocuk için bulunmaz öğrenme ortamıdır.

Hedefler

- Aileleri çocuklarını anlayışla karşılar ve oyun konusunda nasıl daha iyi destekleyebilecekleri konularında bilgilendirme
- Almancamızı geliştirmek

Lerneinheit »Die kognitive Entwicklung des Kindes und Möglichkeiten zur sprachlichen Förderung im Alter von drei bis sechs Jahren«

Wichtige Aussagen

- Durch gezielte kognitive Förderung und Übung können Kinder bereits im Vorschulalter die Fähigkeit erwerben, zur Lösung von Aufgaben mehrere Faktoren gleichzeitig in gedanklichen Vorstellungen in Zusammenhang zu bringen und sich nicht von ihrer Wahrnehmung allein beeinflussen zu lassen.
- Es ist wichtig, Fragen, die man an Kinder richtet, altersgemäß und verständlich zu formulieren.
- Unzutreffende Antworten von Kindern können die Folge sprachlicher Verständnisschwierigkeiten oder fehlender Lernmöglichkeiten sein und zeigen nicht unbedingt die kognitiven Fähigkeiten des Kindes.
- Das Selbstgespräch ist lautes Mitdenken, in dem Gedanken geordnet werden.
- Aus der Verknüpfung der Erinnerung des bereits Gelernten mit der gegenwärtigen Aufgabenstellung werden Lösungsmöglichkeiten abgeleitet.
- Das Kind kann seine Selbstkontrolle verbessern, indem es bei der Lösung von schwierigen Aufgaben seine Handlungsschritte sprachlich begleitet.
- Die kognitive Entwicklung des Kindes ist zu einem großen Teil abhängig von der sprachlichen Förderung des Kindes.
- Die Fähigkeiten von Kindern hängen im hohen Maße von ihren Lernmöglichkeiten ab.

Ziele

- Eltern erhalten Anregungen zu einer kreativen und bewussten Förderung der kognitiven und sprachlichen Entwicklung ihrer Kinder
- Eltern erweitern ihre Kenntnisse in der deutschen Sprache



»Aileyi destekleyici uyum sağlama programı« FIT-Eltern Bölüm 5: Çocuğun 3-6 yaş arası gelişimi

Ünite »Çocuğun zihinsel gelişimi ve dil yeteneğinin desteklenmesi«

Önemli söyleyişler

- Çocuğun zihinsel yönden gelişimi için hedeflenen destekler ve alıştırmalar, onun okul öncesinden kabiliyetlerini ortaya çıkarmakta ve bir ödevi sonuçlandırırken, sadece algıladığı gibi değil, çok yönlü düşünmesinde yardımcı olmaktadır.
- Çocuğa yöneltilen sorular onun yaşını göz önünde bulundurarak, anlayacağı şekilde biçimlendirmek gerekir.
- İstenilen cevaplar alınmadığı zaman; ya çocuk soruyu anlamamıştır ya da konu hakkında yeterli bilgisi yoktur. Bunların onun zihinsel gelişimi ile ilgisi yoktur.
- Kendi kendine konuşması, sesli düşünmesinden kaynaklanıyor. Bu arada çocuk kendi düşüncelerine yön veriyor.
- Hatırlanan ve öğrenilmiş olan şeylere yenileri eklendiği zaman çocuk kendisine yöneltilen ödevi çözmeyi öğreniyor.
- Çocuk zor ödevlerde, kendini kontrol etmeyi dillede eşlik ederek çözmeyi öğrenir.
- Çocuğun zihinsel gelişimi onun konuşma yönünden destek görmesine de bağlıdır.
- Çocukların yetenekleri onların öğrenme imkanlarına ve desteklenmesine bağlıdır.

Hedefler

- Aileleri çocuklarının zihinsel ve dil gelişimindeki aşamalarla ilgili bilinclendirmek
- Almancamızı geliştirmek



Lerneinheit »Die körperliche Entwicklung des Kindes im Alter
von drei bis sechs Jahren«

Wichtige Aussagen

- Die Nervenzellen verknüpfen sich im Gehirn des Kindes durch Reize, die beim Spielen und bei Bewegung entstehen. Die Verknüpfung der Nervenzellen bedeutet, dass die Person etwas Neues gelernt hat.
- Durch positiv empfundene Reize entstehen wesentlich mehr Nervenverknüpfungen.
- Die Voraussetzungen im Gehirn, gesprochene und geschriebene Sprache miteinander in Beziehung zu setzen, sind erst zwischen dem vierten und fünften Lebensjahr gegeben.
- Der hohe Aktivitätsdrang des Kindes im Alter von drei bis fünf Jahren ist entwicklungsbedingt und steht im engen Zusammenhang mit der Gehirnreifung.
- Übermäßige Vorsicht schränkt den Bewegungs- und Erfahrungsspielraum des Kindes ein – insbesondere den der Mädchen - womit die Entwicklung eines starken Selbstbewusstseins erschwert wird.
- Über Bagatellisierungen der Angst - insbesondere der Angst der Jungenverlernen Kinder, sich auf ihre Gefühle zu verlassen und angemessene Vorsicht auch im Erwachsenenalter walten zu lassen.
- Feinmotorische Tätigkeiten des Kindes erfordern Übung, Geduld und Konzentration.
- Die Umerziehung von Linkshändigkeit auf Rechtshändigkeit kann Konzentrationsschwierigkeiten sowie Gedächtnis-, Lese- und Rechtschreibschwäche mit sich bringen.
- Die Angst von Kindern sollte ernstgenommen werden, da sie ihnen hilft, vorsichtig zu handeln.

Ziele

- Eltern werden bei der Förderung der körperlichen Entwicklung von Mädchen und Jungen unterstützt und gestärkt
- Eltern erweitern ihre Kenntnisse in der deutschen Sprache

Ünite »3-6 yaş arası çocuğun bedensel gelişimi«

Önemli söyleyişler

- Çocukların, sinir sistemi hücreleri oyun oynarken birbirine kenetlenir, bu ise kişinin yeni bir şeyler öğrendiği anlamına gelir.
- Çocuk bunu pozitif olarak algılıyorsa bu hücrelerin kenetlenmesi de o kadar çok olur. Kısacası çocuk oyun oynarken ve hareket ederken çevresini sınırları ve tehlikeleri öğrenmeyi öğrenir.
- Çocuk, konuşma ve yazmanın birbiri ile olan ilgisini dört ve beş yaşlarında öğrenir.
- Çocuğun hareketlilik dürtüsü, onun gelişimi ile ilgili olup bu beyin gelişimi ile yakından bağlantılıdır.
- Aşırı dikkatlilik, çocuğun hareket ve tecrübe alanında kısıtlanmasına neden olur. Bu özellikle kız çocuklarında öz güvenin gelişmesinde zorlandıklarını gösterir.
- Çocukların korkularını (özellikle erkek çocukların) önemsememek, onların kendi hisleri doğrultusunda hareket etmelerini ve ölçülü bir şekilde kendilerini korumalarını yetişkin yaşta bile engeller.
- Zihinsel beceriler, sabır, dikkat ve sürekli alıştırmaya yapmaktır gelir.
- Sol elle yazan çocukları sağ elle yazmaya teşvik, onların hafıza, yazmak ve okumada zayıflık göstermelerine yol açar.
- Çocukların korkuları ciddiye alınmalıdır. Ancak bu şekilde onların daha dikkatli olmalarını sağlayabiliriz.

Hedefler

- Ailelerin, kız ve erkek çocuklarının bedensel gelişiminde aydınlanması, desteklenmesi
- Almancamızı geliştirmek

Lerneinheit »Die sozial-emotionale Entwicklung des Kindes
im Alter von drei bis sechs Jahren«

Wichtige Aussagen

- Das Kind entwickelt durch die Reaktionen anderer ihm gegenüber und durch seine Selbstbeobachtungen sein Selbstkonzept.
- Die entscheidende Phase zur Entwicklung von Selbstkontrolle und Selbststeuerung findet in den ersten fünf Lebensjahren des Kindes statt.
- Die Selbststeuerung von Kindern entwickelt sich vor allem über das Vorleben einer positiven Selbststeuerung durch die Eltern und über die Verinnerlichung von Verhaltensstandards und Anweisungen der Eltern.
- Eltern, die das Verhalten ihrer Kinder sehr / zu stark kontrollieren, fördern damit die Entwicklung von Trotz und Widerspenstigkeit.
- Das Kind entwickelt im Kontakt zu Gleichaltrigen seine sozialen Fähigkeiten wie Geben und Nehmen oder die Fähigkeit zur Bewältigung von Konflikten.
- Das Kind lernt sich im Kontakt mit Gleichaltrigen selbst kennen, weil es die Möglichkeit bekommt, sich mit ihnen zu vergleichen.
- Gespräche und Rollenspiele mit Gleichaltrigen können helfen, Ängste abzubauen.
- Kinder entwickeln Freundschaften nicht über das Zusammensein, sondern über das gemeinsame Tun, wie Spielen, Tanzen, Singen etc.
- Soziale Geschicklichkeit und Selbstkontrolle ohne Groll wird nicht durch Strenge oder gar Gewalt als Reaktion auf unsoziales Verhalten des Kindes, sondern durch emotionale Zuwendung und empathiefördernde Reaktionen durch die Eltern vermittelt.
- Bestrafungen und Liebesentzug fördern nicht die Empathie des Kindes mit dem geschädigten Kind, sondern lösen eher feindselige Gefühle und Angst aus.
- Strafende Eltern führen Aggressionen vor und lehren Gewalt.
- Es ist wichtig, dass Eltern den Kontakt ihres Kindes zu Gleichaltrigen fördern.
- Die individualistische Orientierung in der Erziehung fördert die Fähigkeit, eigene Vorstellungen und Meinungen zum Ausdruck zu bringen, birgt aber die Gefahr in sich, dass sich dann solch ein erzogener Menschen zu sehr nur auf sich selbst bezieht und sich nicht auch für das Wohl der Gruppe verantwortlich fühlt.

Ünite »3-6 yaş arası çocuğun sosyal-duygusal gelişimi«

Önemli söyleyişler

- Çocuk, kendi kişiliğini, başkalarının gösterdiği reaksiyonlar sonucu ve kendi incelemeleri sonucu öğrenir.
- Çocukta kendini kontrol etmeyi öğrenme ve yönlendirme 5 yaşına kadar olan dönemdir.
- Çocuğun kendi kendini yönlendirmesi, ailenin pozitif yönlendirmesine bağlıdır. Ailenin davranış biçimi tutarlılığı, ve öğreticiliği onun gelişimi için son derece önemlidir.
- Çocuğun hareketlerini sürekli ve güçlü bir şekilde kontrol eden aile, onun inatlaşma ve karşı koyması ile karşılaşmasına neden olur.
- Çocuğun kendi yaşlıları ile bir araya gelmesi, onun alıp vermeyi öğrenmesine ve anlaşmazlıkların üstesinden gelmesinde büyük rol oynar.
- Çocuk kendi yaş gurubundan olan çocuklarla ilişki/oyun sayesinde, kendini onlarla kıyaslama imkanı bulur ve böylece kendini tanır.
- Aynı yaş gurubu çocuklar kendi aralarındaki oyun ve konuşmaları esnasında korkularını da yenebilme imkanı bulurlar.
- Çocuklar arkadaşlıklarını yalnız beraber olmakla değil, ortaklaşa oyun oynamak, şarkı söylemek, dans etmek v.s. gibi etkinlikleri paylaşmak pekiştirirler.
- Sosyal yaşamda, çocuğa empati ile yaklaşım, şiddetle ve kaba davranışlara yer verilmezse, çocuk kendi kendini kontrol etmeyi öğrenir.
- Çocuğu cezalandırmak ve sevgisizlik göstermek, çocukta düşmanca ve korku hislerinin gelişmesine yol açar.
- Ceza veren aileler, çocuğa agrassif davranış ve şiddeti öğretir.
- Ailelerin çocuklarını kendi yaşlıları ile bir araya gelmelerini desteklemeleri çok önemlidir.

Lerneinheit »Die sozial-emotionale Entwicklung des Kindes
im Alter von drei bis sechs Jahren«

- Die kollektivistische Orientierung in der Erziehung fördert die Fähigkeit, das Wohl der Gruppe zu unterstützen und sich den Anforderungen der Gruppe anzupassen, birgt aber die Gefahr in sich, dass ein Mensch nicht lernt, seine eigenen Bedürfnisse zu erkennen und eigene Meinungen zu entwickeln und diese zum Ausdruck zu bringen.
- Eine individualistische Orientierung in der Erziehung ist dann positiv, wenn auch die Empathiefähigkeit und die Teamfähigkeit des Kindes stark gefördert werden.
- Die innere Haltung der Eltern und das, was sie vorleben, hat große Auswirkungen auf das Verhalten und die innere Haltung ihrer Kinder.

Ziele

- Eltern werden bei der Förderung ihrer Kinder zur Selbstkontrolle / Selbststeuerung und sozialen Geschicklichkeit unterstützt und gestärkt
- Eltern erweitern ihre Kenntnisse in der deutschen Sprache

»Aileyi destekleyici uyum sağlama programı« FIT-Eltern
Bölüm 5: 3-6 yaş arası çocuğun gelişimi

Ünite »3-6 yaş arası çocuğun sosyal-duygusal gelişimi«

- Bireysel yönde eğitim, çocuğun kendi fikirlerini dile getirmesine destek verdiği halde, bir takım tehlikeleri de beraberinde getirebilir. Bunlar çocuğun sadece kendini düşünüp gurup içi sorumluluklarını yerine getiremiyebilmesidir.
- Kollektif yöndeki eğitim çocuğa bulunduğu gurubu desteklemesi onun kurallarına uymasını öğretebilir, ancak şöyle bir tehlikede arz etmektedir, kendi istem ve fikirlerini ifade edebilmesi mümkün olmayabilir.
- Çocuğun eğitiminde, bireysellik ise onun empati ve gurup anlayışının güçlü bir şekilde yönlendirilmesi ile pozitif anlamda gelişir.
- Ailenin gerçek tutumu, çocuğun davranış ve içtenliliğine ışık tutar.

Hedefler

- Aileleri, çocuklarının kendi kendilerini kontrol etmelerinde, sosyal yaşamdaki davranış biçimlerinde desteklemek
- Almancamızı geliştirmek

Lerneinheit »Die psychosexuelle Entwicklung des Kindes
im Alter von drei bis sechs Jahren«

Wichtige Aussagen

- Zum natürlichen Entwicklungsprozess im Vorschulalter gehört es dazu, dass Kinder ihren eigenen Körper und den von anderen Kindern erforschen.
- Eine entspannte Haltung der Erziehungspersonen gegenüber dem sexuellen Erkundungsverhalten des Kindes ist förderlich für eine gesunde psychische und kognitive Entwicklung.
- Eltern sind aufgefordert, ihren Kindern behutsam beizubringen, dass die Selbststimulation prinzipiell akzeptiert ist, aber eben nicht jederzeit und überall. Die Blockierung der Schau- und Entdeckungslust der Kinder kann zu einer generellen Hemmung der Wissbegierde und Neugierde führen und damit auch zu späteren Lernstörungen.
- Das Praktizieren von nicht altersgemäßen sexuellen Aktivitäten von Kindern (wie z.B. Geschlechtsverkehr) erfordert das Eingreifen von Erwachsenen.
- Das Praktizieren von nicht altersgemäßen sexuellen Aktivitäten von Kindern (wie z.B. Geschlechtsverkehr) kann unbewusst dazu dienen, Erlebtes zu verarbeiten, d.h., dass diese Kinder möglicherweise selbst Ähnliches erlebt haben oder sogar sexuell missbraucht wurden und daher dringend professionelle Hilfe brauchen.
- Sexuelle Übergriffe haben viele Erscheinungsformen und beginnen schon weit vor dem, was unter sexuellem Missbrauch verstanden wird.
- Kinder und Jugendliche sind im Kontakt mit Erwachsenen niemals verantwortlich, wenn es zu sexuellen Übergriffen oder sexuellem Missbrauch kommt.

Ziele

- Eltern erhalten Anregungen zu einem bewussten und verantwortlichen Umgang mit der kindlichen Sexualität
- Eltern erweitern ihre Kenntnisse in der deutschen Sprache



Ünite »3-6 yaş arası çocuğun cinsel-psikolojik gelişimi «

Önemli söyleyişler

- Okul öncesi çocuğun doğal gelişim sürecinde kendi ve arkadaşlarının bedenini keşfetmeleri, gelişim sürecinin bir parçasıdır.
- Aileler çocuğun iyi bir psikolojik ve zihinsel gelişimi için çocuklarının cinselliği keşfetme sürecini doğal karşılamalıdır.
- Aileler çocuklarına çok duyarlı bir şekilde , çocukların kendi kendilerini keşfetmesinin doğal olarak kabul gördüğünü ancak her zaman ve her yerde olamayacağını öğretmelidirler.
- Çocuğun bakma ve keşfetme duygusu önüne geçilirse, onun daha çok meraklanmasına ve ileride öğrenme zorlukları ile karşılaşmasına neden olur.
- Çocuğun yaşına uygun olmayan cinsel aktivitelerinde (örneğin: cinsel ilişki) derhal yetişkinlerin önlem alması gerekir.
- Çocuk yaşına uygun olmayan cinsel eğilimlerde bulunursa, bunun arkası bırakılmamalı ve çocuğun cinsel tacize uğramış olabileceğini düşünerek bilimsel yardımlara başvurulmalıdır.
- Çocuğa yönelik cinsel saldırılar kendini çeşitli şekillerde göstermektedir, mesela bakışlarla ve sözlerle de olabilir, yani genelde cinsel taciz olarak bildiğimiz anlamın dışında davranışlarında cinsel taciz olarak görmek gerekiyor.
- Çocuklar ve gençler, yetişkinlerle olan ilişkilerinde cinsel tacize maruz kalırlarsa, bunun sorumlusu asla onlar değil, yetişkinlerdir.

Hedefler

- Çocuğun cinselliğinde ailenin sorumluluğu ve bilinçli bir şekilde hareket etmesi
- Almancamızı geliştirmek



Lerneinheit »Umgang mit Behinderung«

Wichtige Aussagen

- Behinderung ist eine natürliche Form des Seins.
- Zu einem angemessenen Umgang mit Menschen mit Behinderung gehört es, so viel zu helfen wie nötig und so wenig wie möglich.
- Hilfe kann durchaus unerwünscht sein - egal ob sie sich an Menschen mit oder ohne Behinderung richtet - deshalb ist es wichtig, immer erst zu fragen, bevor man hilft.

Ziele

- Eltern erhalten Anregungen für einen sicheren Umgang mit behinderten Menschen
- Eltern erweitern ihre Kenntnisse in der deutschen Sprache



»Aileyi destekleyici uyum sağlama programı« FIT-Eltern
Bölüm 6: Engellilere olan tutumumuz

Ünite »Engellilere olan tutumumuz«

Önemli söyleyişler

- Engelli olmak var olmanın doğal bir şeklidir.
- Engellilere karşı tutumumuz, onlara gerektiği yerde ve şekilde yardım etmektir. Bunun aşırısı gereksizdir.
- Yardım bazen hoşnut karşılanmayabilir. Önemli olan engelli veya engelsiz birisine yardım etme ihtiyacı duyduğumuz zaman önce sormalıyız.

Hedefler

- Aileleri engellilere karşı iyi bir tutumda olmaları açısından uyandırmak
- Almancaımızı geliştirmek



Lerneinheit »Fernsehen und Kinder«

Wichtige Aussagen

- Fernsehen ist für Kinder oft Ersatzbefriedigung für nicht befriedigte emotionale Bedürfnisse.
- Bedürfnisse von Kindern, wie z.B. danach, Aggressionen auszuleben, Nähe, Sicherheit und Vergnügen zu erleben, spiegeln sich zum Teil in deren Fernsehverhalten wider.
- Übermäßiger Fernsehkonsum kann ernstzunehmende körperliche, seelische und kognitive Entwicklungsstörungen bzw. Schädigungen des Kindes wie z.B. Aufmerksamkeitsdefizit, Muskel- und Haltungsschäden, Beeinträchtigung der Fantasie- und Konzentrationsfähigkeit etc. verursachen.
- Beim Fernsehen ist kein ganzheitliches, auf alle Sinne ausgerichtetes Lernen möglich.

Ziele

- Eltern erhalten Anregungen für einen bewussten Umgang mit dem Fernsehverhalten ihrer Kinder
- Eltern erweitern ihre Kenntnisse in der deutschen Sprache

»Aileyi destekleyici uyum sağlama programı« FIT-Eltern
Bölüm 7: Televizyonun çocuklara fayda ve zararları

Ünite »Televizyon ve çocuklar«

Önemli söyleyişler

- Televizyon, çocuklar için daha çok, tatmin edilmemiş, duygusal isteklerin yerini tutan bir araçtır.
- Çocukların yaşayamayacakları hisleri, televizyon aracıyla ortaya çıkıyor ve bir bölümü olsun kendini çocuğun davranışlarında gösteriyor. Örneđin: agresif davranış, yakınlık isteme ihtiyacı ve eğlenmek.
- Aşırı televizyon seyretmek, bedensel, ruhsal ve zihinsel bozukluklara neden olan ve ciddiye alınması gereken bir durumdur. Bu gelişim bozukluğu, kas ve duruş bozukluğu, fantazi ve dikkat konularında ortaya çıkıyor.
- Televizyon seyrederken komple öğrenmek mümkün olmuyor.

Hedefler

- Aileleri çocuklarının bilinçli bir şekilde televizyon kullanımıyla ilgili bilgilendirme
- Almancamızı geliştirmek

Lerneinheit »Gewalt im Fernsehen und Fernsehregeln für Kinder«

Wichtige Aussagen

- Die Darstellung von Gewalt im Fernsehen hat in den letzten 20 Jahren beträchtlich zugenommen.
- Mediale Gewalt kann negative Auswirkungen auf die emotionale Entwicklung von Kindern und Jugendlichen haben, wie z.B. Desensibilisierung gegenüber Gewalt, Gefühlskälte, Verrohung etc.
- Medialer Gewaltkonsum ist nicht alleiniger Verursacher von Gewalttätigkeit von Kindern und Jugendlichen, sondern wird es nur dann, wenn der Alltag der Kinder und Jugendlichen und die familiäre Situation, in der sie aufwachsen, kalt und/oder gewaltreich sind.
- Kinder zwischen dem ersten und dritten Lebensjahr sollten überhaupt nicht fernsehen, da Fernsehkonsum in dieser Entwicklungsphase zu Aufmerksamkeitsstörungen führen kann.
- Es ist sinnvoll, die Mediennutzung von Kindern genau zu beobachten und gegebenenfalls zu reglementieren.
- Fernsehen muss gelernt sein und bedarf klarer Regeln.

Ziele

- Eltern werden bei der Förderung einer altersangemessenen Mediennutzung ihrer Kinder unterstützt und gestärkt
- Eltern erweitern ihre Kenntnisse in der deutschen Sprache

Ünite »Televizyonda şiddet ve televizyon kuralları«

Önemli söyleyişler

- Şiddet içeren filimler televizyonda son 20 yılda oldukça arttı.
- Medyadaki şiddet, çocuklar ve gençlerin duygusal gelişiminde negatif bir rol oynuyor. Örneğin: Şiddete karşı ilgisiz ve soğuk bakmak gibi.
- Medyadaki şiddet, çocukların ve gençlerin de şiddete yönelmesindeki tek neden değildir, bunun yanı sıra çocuklar ve gençlerin de ailelerinin de büyük bir rolü vardır. Evde soğukluk ve şiddet olayları varsa bu çocuklara ve gençlere yansır.
- 1-3 yaş arası çocuklar kesinlikle televizyon izlememeli, çünkü bu yaşlardaki çocuklarda dikkat bozukluklarına yol açar.
- Çocukların ne izlediklerini büyük bir dikkatle incelemeli ve gerekirse kesin kurallar koymalıdır.
- Televizyon seyretmek öğretilmeli ve kural dışına çıkılmamalıdır.

Hedefler

- Ailelere, çocuklarının yaşlarına uygun bir şekilde medyayı takip edebilmeleri için alabilecekleri önlemlerde yardımcı olmak
- Almancamızı geliştirmek

Lerneinheit »Das Schulsystem in Bremen«

Wichtige Aussagen

- Förderzentren unterstützen Kinder und Jugendliche, die den normalen Schulalltag nicht alleine nutzen können und sind deshalb eine sinnvolle Einrichtung, die Eltern für ihre Kinder als Chance betrachten und in Anspruch nehmen sollten.
- Um angemessene Entscheidungen bezüglich der Schullaufbahn der eigenen Kinder zu treffen, sollten Eltern die verschiedenen Anforderungen und speziellen Ausrichtungen der verschiedenen Schulformen kennen.
- Eltern sollten sich in die Lage versetzen, Empfehlungen von LehrerInnen bezüglich des Besuchs bestimmter Schulformen der Kinder nachzuvollziehen bzw. zu kritisieren und - wenn nötig - abzulehnen.

Ziele

- Eltern werden in ihrer Begleitfunktion bei der Schulwahl ihrer Kinder unterstützt und gestärkt
- Eltern erweitern ihre Kenntnisse in der deutschen Sprache

Ünite »Bremendeki okul sistemi«

Önemli söyleyişler

- Destek merkezli okullar: çocukların ve gençlerin normal okul yaşamında karşılaşp da çözemedikleri problemlerine yardımcı olup onların daha başarılı olmalarına destek vermektedir.
- Aileler, çocuklarına bu okul sisteminde refakat etmeli ve çocukları için hangi yolu seçmeleri gerektiği anlamında yardımcı olmalıdırlar. Kendilerine sunulan çok yönlü bu kuruluşları bilinçli bir şekilde seçmelidirler.
- Aileler, öğretmenler tarafından tavsiye edilen okullar hakkında bilinçlenmeli ve gerektiği zaman çocuklarının hangi okula gidebilecekleri hakkında karar alabilmelidirler. Eğer gerekirse öğretmenin kararını veto etmek hakkına sahiptirler.

Hedefler

- Aileleri, çocuklarının okul seçimlerinde desteklemek ve bilgilendirmek
- Almancamızı geliştirmek

Lerneinheit »Schule als Ort der Integration«

Wichtige Aussagen

- Die soziale Integration ist eine wichtige Voraussetzung für den beruflichen Erfolg.
- Die Schule ist ein wichtiger Ort, um Schüler und Schülerinnen mit Migrationshintergrund in die hiesige Gesellschaft zu integrieren.
- Die Mitwirkung der Eltern am Schulleben fördert den schulischen und sozialen Erfolg ihrer Kinder, indem die Eltern durch ihre Akzeptanz der Schule, deren Aktivitäten und der LehrerInnen ihrem Kind vorleben, dass es richtig und gut ist, sich auf die Schule und deren Anforderungen einzulassen.
- Die Mitwirkung der Eltern am Schulleben ist nicht nur nützlich, sondern auch seitens der Schule überaus erwünscht.
- Die Schule ist eine Partnerin der Eltern zur Förderung ihrer Kinder.
- Ein guter Kontakt der Eltern zur Schule und den LehrerInnen erleichtert das Finden von Lösungen, wenn Kinder Probleme in der Schule haben.

Ziele

- Eltern werden bei ihrer Mitwirkung am Schulleben ihrer Kinder unterstützt und gestärkt
- Eltern erweitern ihre Kenntnisse in der deutschen Sprache

»Aileyi destekleyici uyum sağlama programı« FIT-Eltern
Bölüm 8: Bremendeki okul sistemi ve başarının temel taşları

Ünite »Okulun uyum sağlamadaki önemi«

Önemli söyleyişler

- Mesleki başarı için, sosyal uyum en başta gelen şartlardan biridir.
- Okul, göçmen kökenli çocukların yaşadıkları toplumla kaynaşması anlamında çok önemli bir yerdir.
- Ailelerin okulda görev almaları ve aktif bir şekilde kendilerini göstermeleri, çocukların okulda ve sosyal alanda başarılı olmasına büyük katkı sağlar. Aile onlar için örnek olur.
- Ailenin okulda aktif olması, okul tarafından da büyük memnuniyetle karşılanır.
- Okul çocuklarının desteklenmesinde aile en büyük yardımcısıdır.
- Aile ile öğretmen arasındaki iyi ilişkiler sayesinde, çocukların sorunlarına, eğer varsa, daha kolay çözüm bulunabilir.

Hedefler

- Ailelerin okullarda aktif bir şekilde kendilerini göstermelerini desteklemek, cesaretlendirmek
- Almancamızı geliştirmek

Lerneinheit »Bausteine für den schulischen Erfolg«

Wichtige Aussagen

- Die Schulreife ist für einen erfolgreichen Schulstart von hoher Bedeutung.
- Die Schulreife drückt sich in den sozial-kommunikativen, emotional-psychischen, kognitiven und körperlichen Fähigkeiten des Kindes aus.
- Die Schulfähigkeit des Kindes bedeutet nicht nur, dass das Kind sich fachliches Wissen aneignen kann, sondern es muss dieses Wissen auch in Zusammenhang stellen können sowie eine gewisse sozial-emotionale Reife mitbringen.
- Für Kinder kann es sehr frustrierend sein, wenn sie aufgrund mangelnder Schulfähigkeit mit den neuen Anforderungen in der Grundschule überfordert sind.
- Die Verknüpfung von etwas Neuem mit etwas Bekanntem ist für den Lernprozess notwendig.
- Lernen bezieht sich nicht nur auf fachliches Wissen, sondern auch auf Zusammenhänge, Gefühle, Verhaltensweisen, Regeln, Einstellungen, Menschen und Beziehungen etc.
- Kinder können dann Komplexes lernen, wenn sie Interesse, Begeisterung und eine mittlere Erregung entwickeln; zu starke Erregung würde aber Angst hervorrufen, die das Lernen blockiert.
- Kinder können nur dann angstfrei lernen, wenn sie nicht überfordert sind.
- Schulische Lerntätigkeit ist fremdbestimmtes Lernen. Deshalb muss das Kind die Fähigkeit haben, die Aufmerksamkeit bewusst auf die Vorgaben des Lehrers/der Lehrerin richten zu können, auch wenn diese uninteressant erscheinen.
- Die Voraussetzung für eine bewusste Steuerung der Aufmerksamkeit ist die Fähigkeit zur Selbstorganisation bzw. Selbstkontrolle.
- Selbstregulation bedeutet im Zusammenhang von Lernprozessen, Bewegungsdrang und mögliche emotionale Zustände für bestimmte Zeit zurückstellen zu können, um sich auf eine spezielle Aufgabe zu konzentrieren und diese zielgerichtet zu lösen.
- Die Fähigkeit zur Selbstregulation basiert auf den Erfahrungen des Kindes, selbstwirksam zu sein, d.h. zuversichtlich zu sein, Lebensaufgaben bewältigen und selbst Einfluss auf Ereignisse und Handlungen nehmen zu können.

Ünite »Okul başarının temel taşları«

Önemli söyleyişler

- Çocuğun okula başlarken, okul çocuğu olgunluğunda olması, onun ileride başarılı bir öğrenci olmasında önemli rol oynar.
- Çocuğun okul için olgunluğu kendini sosyal-iletişimsel, duygusal, zihinsel ve fiziksel yeteneklerinde belli eder.
- Okul çocuğu olgunluğu; sadece çocuğun konular hakkında bilgili olması değil, onun bildiklerini sosyal, duygusal olgunlukta verebilmesine de bağlıdır.
- Çocuklar, okul yeteneklerinin yetersizliğinden dolayı ileride yeni gelen okul beklentileri karşısında bocalarlar.
- Yeni öğrenilen bilgiler ile bilinenleri bağlamak öğrenme süreci için çok önemlidir.
- Öğrenmek sadece bir bilim dalı olarak değil de, hisler, davranışlar, kurallar, tutumlar, insanlar ve ilişkiler gözüyle görülmeli.
- Çocuklar ancak ilgi, hayranlık ve heyecan duydukları zaman çok yönlü öğrenebilirler. Çocuğun aşırı heyecanlanması korkuya neden olup öğrenmesini engelleyecektir.
- Çocuklar, kendilerinden çok şey beklenmediği takdirde korkusuzca öğrenebilirler.
- Okuldaki öğrenim işlemi, yabancıların aldığı karar doğrultusunda öğreniliyor. Bu yüzden çocuğun dikkatini öğretmene ve verilen ödevle yönlendirmesi yeteneği olmalıdır.
- Dikkatini verebilmesinin şartı; çocuğun kendinin organize etme yeteneğine ve kendini kontrol altında tutmasına bağlıdır.
- Kendine sahip çıkmak (öğrenimle ilgili); kendi hareket etme duygusunu frenlemesi ve duygusallık gerektiren durumlarda çocuk hislerini başka bir zamana bırakmasını öğrenmesi demektir. Ancak bu şekilde çocuk kendisine yöneltilen ödevlere odaklanıp çözüme ulaşır.
- Kendine sahip çıkmak, çocuğun tecrübelerine dayanır. Bu da demektir ki çocuğun birtakım şeylerde kendi payının olması, ona görev verilmesi ve kendi etkenliğini göstermesidir.

Lerneinheit »Bausteine für den schulischen Erfolg«

- Die Erfahrungen von Selbstwirksamkeit entsteht im Säuglings- und Kleinkindalter durch die Balance von Bindungs- und Erforschungsverhalten und führt später dazu, dass auch schwierige Aufgaben gelöst und vorübergehende starke Belastungen bewältigt werden können.
- Die Gewissheit des Kindes, von den Menschen seiner Umwelt angenommen zu sein und für fähig gehalten zu werden, ist eine überaus wichtige Voraussetzung dafür, Ziele zu erreichen und Erfolg in der Schule zu haben.

Ziele

- Eltern werden unterstützt und gestärkt bei der Begleitung und Förderung ihrer Kinder im Hinblick auf die Bewältigung schulischer Anforderungen
- Eltern erweitern ihre Kenntnisse in der deutschen Sprache

»Aileyi destekleyici uyum sağlama programı« FIT-Eltern
Bölüm 8: Bremendeki okul sistemi ve başarının temel taşları

Ünite » Okul başarının temel taşları«

- Katkıcı olabilmenin tecrübeleri bebek ve küçük yaşlarda ortaya çıkıyor. Bu da bağlılık ve araştırmacılık davranışının dengeli olmasına bağlıdır. Bu denge sayesinde ileride karşılaşılan zorlukların üstesinden gelmek kolaylaşıyor.
- Çocuğun kabullenilmesi, yetenekli olduğunun vurgulanması, onun kendinden emin olmasına ve ilerki yaşlarında okul döneminde ve diğer hedeflerine ulaşmasında önde gelen şartlardan birisidir.

Hedefler

- Ailenin çocuklarına, okulun isteklerine cevap vermelerinde destek olmak
- Almancamızı geliştirmek

Lerneinheit »Anforderungen an das Grundschulkind«

Wichtige Aussagen

- Schulische Anforderungen an das Grundschulkind sind u.a. der Erwerb von Sach- und Methodenkompetenz sowie soziale und personale Kompetenz. Diese stehen in Wechselwirkung mit der kognitiven und sozial-emotionalen Entwicklung des Kindes.
- Je mehr Begriffe ein Kind sich bildlich vorstellen kann und diese in seinen Wortschatz übernommen hat, desto besser kann es dem Unterricht folgen.
- Die Sachkompetenz zeigt sich dadurch, dass das Kind sein Wissen in neuen Handlungszusammenhängen anwenden kann.
- Methodenkompetenz zu besitzen bedeutet, die Fähigkeit zu haben, sich unterschiedliche Lernbereiche planmäßig und schrittweise erschließen zu können, d.h., das Kind hat sich eigene Lernstrategien angeeignet und kann diese situationsgerecht anwenden.
- Eltern sollten ihrem Kind Zeit und Raum geben, seine Methoden- und Sachkompetenzen zu erweitern. Sie sollten es ermuntern, bei der Erledigung seiner schulischen Aufgaben, sich selbst Wege zur Lösung zu suchen.
- Eltern können die Lern- und Denkfähigkeit ihres Kindes fördern, indem sie es anregen, über Selbstverständliches nachzudenken sowie seine eigenen Gedanken und Handlungen zu analysieren und zu begründen.
- Eltern können ihr Kind in seiner Lern- und Denkfähigkeit unterstützen, indem sie ihm Verantwortung im Alltag übertragen und es zum Mitdenken und Analysieren anregen.
- Soziale Kompetenzen, wie Teamfähigkeit, Respekt, Kritikfähigkeit, konstruktiver Umgang mit Konflikten, Übernahme von Verantwortung, Hilfsbereitschaft etc. sind nicht nur für die Beziehungen zu MitschülerInnen, sondern auch für die schulischen Leistungen des Kindes wichtig.
- Freundschaften im Grundschulalter basieren in erster Linie auf dem gemeinsamen Tun und daher ist die Zugehörigkeit zu einer Clique oder zu einem Verein wichtig für das Grundschulkind.
- Das soziale Eingebunden-Sein des Kindes ist äußerst wichtig, um sich im Schulleben zurecht zu finden und sich wohlfühlen. Dieses wird durch eine umweltoffene Familie begünstigt, eine Überbehütung des Kindes erschwert es.

Ünite »İlk okul çocuğundan beklentiler«

Önemli söyleyişler

- Okul çocuğundan beklenen vasıflar; onun konu ve metotlar hakkındaki yetkileri olduğu kadar sosyal ve kişisel yetenekleridir, aynı zamanda zihinsel ve sosyoduygusal gelişim de yukarıda sayılan vasıflar birbirleriyle bağlantılıdır.
- Çocuk ne kadar bir şeyin anlamını bilip onları görsel olarak zihinde geliştirebiliyorsa, derste başarı da o kadar iyi olur.
- Çocuk bir konu hakkındaki başarısını, bildiklerine yeni şeyleri katarak onları birbiriyle bağlamayı becermekle gösterir.
- Metotlu bir şekilde çalışmak, onun bir plan geliştirmesi ve adım adım kendine verilen ödevi yapması demektir.
- Aileler çocuklarına bu sayılanları öğretmeleri ve geliştirmeleri için zaman ve yer vermelidirler. Onları cesaretlendirmelidirler.
- Ailelerin çocuklarının, düşünce ve öğrenme yeteneklerini geliştirmelerinde destek olmaları. Bu ise onlara kendilerini ifade etmelerinde, düşüncelerini analize etmelerinde fırsat vermekle olur.
- Aileler çocuklarının düşünce ve öğrenme yeteneklerini, ancak güncel yaşamda sorumluluklar vererek, onların birlikte düşünmesini, kararlar alabilmesini ve analize etmesini desteklemekle gerçekleştirir.
- Sosyal alanda başarı ancak, gurup anlayış, saygı, eleştiriye açık olmak, anlaşmazlıkların üstesinden gelebilmek ve sorumluluk yükümlenmekle gerçekleşebilir. Bunları öğrenmek, yalnızca okul arkadaşları ile olan ilişkilerinde değil, çocuğun okuldaki başarısı için de çok önemlidir.
- İlk okul yaşlarındaki arkadaşlıklar, her şeyden önce çocuğun kendini bir gurubun bireyi olduğunu öğrenmesi açısından önemli olup herhangi bir spor-müzik v.s. gibi derneklere düzenli bir şekilde katılmaları önemlidir.
- Çocuğun sosyal olması, kendini mutlu hissetmesi, okul yaşamında yolunu çizmesi açısından oldukça önemli olup ailenin de bu alanda çevreye duyarlı olması çocuğun gelişimi için çok önemlidir. Aşırı derecede çocuğu koruma hissi ise ters etki yapmaktadır.
- Çocuk okuldaki sosyal birliktelikte kendinden beklenenlerin üstesinden gelmeyi ve kendini kanıtlamayı öğrenmelidir.

Lerneinheit »Anforderungen an das Grundschulkind«

- Das Kind ist in der Schule täglich durch die Anforderungen und durch das soziale Miteinander beansprucht und muss sich ständig selbst behaupten.
- Es ist unmöglich, diesen Anforderungen immer perfekt zu entsprechen. Rückschläge der Kinder gehören dazu. Wenn Eltern diesen aber mit Druck begegnen, verschlechtern sie dadurch die Situation mehr als ihr zu nutzen.
- Personale Kompetenzen basieren auf Selbstvertrauen und Selbstwertgefühl sowie auf dem wachsenden Gefühl der emotionalen Unabhängigkeit und Zuversicht in die eigenen Tätigkeiten.

Ziele

- Eltern werden bei der Förderung ihrer Grundschul Kinder zum Erwerb von Sach- und Methodenkompetenz sowie sozialer und personaler Kompetenz unterstützt und gestärkt
- Eltern erweitern ihre Kenntnisse in der deutschen Sprache

»Aileyi destekleyici uyum sağlama programı« FIT-Eltern
Bölüm 8: Bremendeki okul sistemi ve başarının temel taşları

Ünite »İlk okul çocuğundan beklentiler«

- Bu her zaman büyük bir başarı ile sonuçlanmayabilir. Bunu beklemek imkansızdır. Çocukların bazen bir adım geriye atmalarını normal karşılamalı. Fakat aileler buna baskı yolu ile yaklaşırlarsa, durumu daha da kötüleştirebilirler.
- Çocuğun kendine olan güveni, kendine verdiği değer, ve aynı zamanda gittikçe gelişen duygusal bağımsızlığı, yaptığı işlerde kendinden emin olmasını sağlar.

Hedefler

- Aileleri çocuklarının öğrendiklerini hayata geçirmekte ve sosyal yaşamda mutlu olmakta desteklemek ve bilinçlendirmek
- Almancamızı geliştirmek

Lerneinheit »Vom Kind zum Erwachsenen: die Adoleszenz
im Alter von zehn bis achtzehn Jahren«

Wichtige Aussagen

- Die zunehmende emotionale Abnabelung vom Elternhaus entspricht einer normalen Entwicklung des Jugendlichen.
- Eltern sollten die wachsende Selbstverantwortlichkeit und den selbstbestimmten Handlungsspielraum des Jugendlichen akzeptieren und fördern, auch wenn es für beide Seiten nicht leicht ist und der Jugendliche oft unvernünftig erscheint.
- Die Jugendzeit hat sich durch den längeren Verbleib im Bildungssystem und die Veränderungen auf dem Arbeitsmarkt verlängert.
- Die jungen Menschen bereiten sich in der heutigen Zeit bis zum ca. 30. Lebensjahr auf das Erwachsenenleben vor.
- Mit der Entwicklung des logischen und komplexen Denkens steigt auch die Reflexionsfähigkeit des Jugendlichen.
- Eltern sollten sich an der wachsenden Diskussionsfähigkeit des Jugendlichen erfreuen und sie fördern.
- Jugendliche erlangen die Fähigkeit, sich kritisch mit ihrer Umwelt auseinanderzusetzen.
- Jugendliche sind hochgradig bereit, sich für ausgleichende Gerechtigkeit einzusetzen, verfügen aber oft nicht über ausreichende Erfahrungen, ihre Idealvorstellungen in Handlungen umzusetzen und sind daher auf eine sensible Begleitung und Unterstützung der Erwachsenen angewiesen.
- Jugendliche üben sich in der Nachahmung der Verhaltensweisen von Erwachsenen im Erwachsensein. Dies betrifft auch das Rauchen, Alkohol trinken, Karten spielen etc.
- Das Bestreben, erwachsen zu wirken, drückt sich früher in Äußerlichkeiten aus als es innerlich umgesetzt werden kann oder soll: Es macht Spaß, erwachsen sein zu üben und muss auch erst einmal geübt werden.
- Jugendliche suchen auf dem Weg zum Erwachsenwerden Antworten auf die Fragen, wer sie sind, wie sie sind, wofür sie sich respektieren können, wer ihre Freunde sind, welche Fähigkeiten sie haben, was sie werden wollen oder was sie im Leben erreichen wollen.
- Die erfolgreiche Bewältigung dieser Herausforderung führt zu einer positiven Identitätsbildung, d.h., dass die Heranwachsenden ein Gespür dafür entwickeln, wer sie sind und wohin sie gehen.

Ünite »Çocukluktan yetişkinliğe geçiş: 10-18 yaş gurubunun ergenlik dönemi«

Önemli söyleyişler

- Gençlerin duygusal yönden ailelerinden uzaklaşmaları, onların doğal gelişimleri olup normal bir durumdur.
- Aileler gençlerin sorumluluk üstlenmelerini ve kendi kararlarını almalarında onlara fırsat tanımalı, anlayışla karşılayıp desteklemelidirler.
- Gençlik dönemi uzun vadeli öğrenim dönemi sayesinde ve iş alanındaki değişikliklerden dolayı daha da çok uzatılmıştır.
- Gençler günümüzde 30. yaşa kadar olan dönemde kendilerini yetişkinlik yaşına hazırlamaktadırlar.
- Mantıklı ve detaylı düşüncenin gelişmesi sayesinde, gençlerin kendilerini ifade etmeleri ve yansıtmaları da artmıştır.
- Aileler gençlerin tartışma yeteneğini desteklemeli ve onlara imkanlar tanımalıdırlar.
- Gençler hem kendi kendilerini eleştirmeyi hem de çevreleri ile kendilerini kıyaslayıp doğruyu seçmeyi öğrenmelidirler.
- Gençler dengeli bir haklılık için hazırdırlar fakat yeterli tecrübeleri olmadığından ideallerini gerçekleştirmekte ailelerinin duyarlılığına ve desteklerine ihtiyaçları vardır.
- Gençler yetişkinliğe adım atarken diğer yetişkinleri kendilerine örnek alırlar ve onları taklit ederler. Bunlara maalesef, sigara alkol almak, kumar oynamak gibi konularıda sayabiliriz.
- Yetişkin gibi görünme çabaları daha çok iç güzelliklere yönelmesi gerekirken bu kendini dışa yönelik göstermektedir. Yetişkin olmak keyif verici bir durumdur fakat herşeyden önce öğrenilmesi gerekir.
- Gençler yetişkinliğe doğru adım attıkları zaman, sorularına yanıtlar aramaktadırlar. Kim nasıl olduklarını, nelere saygı duyduklarını, arkadaşlarının kim olduğunu, ne demek isteyip hayattan neler bekledikleri soruları gibi.
- Bu soruları yanıtlamanın üstesinden gelmeleri, onların pozitif anlamda benliklerini oluşturmalarına neden oluyor. Yetişkinliğe atılan adımlarda kendilerinin kim olduğu ve nereye gittiği anlamında kafalarında güzel düşünceler oluşmaktadır.

Lerneinheit »Vom Kind zum Erwachsenen: die Adoleszenz
im Alter von zehn bis achtzehn Jahren«

- Ein misslungener Selbstfindungsprozess hat eine negative Identitätsbildung zur Folge.
- Negative Identitätsbildungen sind oft das Ergebnis einer schweren Kindheit, die z.B. durch vielfältige Konflikte und Armut in der Familie, Trennungs- sowie Gewalterfahrungen entstehen können.
- Eltern und Lehrer/-innen können die kognitiven Kompetenzen sowie die positive Selbsteinschätzung von Jugendlichen beeinflussen, indem sie deren Erfolge mit deren Fähigkeiten erklären und die Misserfolge mit deren fehlenden Bemühungen und den äußeren Bedingungen verknüpfen.
- Jugendliche sind auf der Suche nach der eigenen Identität und deshalb oft sehr empfindlich gegenüber der Meinung anderer über sie. Eltern und andere Erwachsene sollten darum sensibel mit ihnen umgehen, auch wenn Jugendliche teilweise äußerst »unsensibel« mit ihren Eltern und ihrer Umwelt umgehen.
- Ständiges Tadeln oder falsches Lob seitens der Eltern sowie überhöhte Ansprüche der Jugendlichen an sich selbst können eine niedrige Selbsteinschätzung zur Folge haben.
- Eine positive Beziehung der Eltern, sowie ihr Glaube an die Fähigkeiten ihres Kindes als auch objektive Bewertungen seiner Leistungen stärken das Selbstbewusstsein des Kindes.

Ziele

- Eltern werden bei der Begleitung und Förderung ihrer Kinder im Prozess des Erwachsenwerdens unterstützt und gestärkt
- Eltern erweitern ihre Kenntnisse in der deutschen Sprache



»Aileyi destekleyici uyum sağlama programı« FIT-Eltern

Bölüm 9: Gençlik çağı özellikleri

Ünite»Çocukluktan yetişkinliğe geçiş: 10-18 yaş gurubunun ergenlik dönemi«

- Kendini bulma sürecinde aksaklıklar olması, benliğin gelişiminde olumsuzluklara neden olur.
- Benliğin gelişimindeki olumsuzluklar, zor geçen bir çocukluk döneminin sonuçlarıdır. Örneğin: Çok yönlü anlaşmazlıklar, fakirlik, ayrılık ve şiddete maruz kalmak gibi.
- Ebeveyn ve öğretmenler, gençleri zihinsel gelişimlerinde ve kendi durumlarını pozitif anlamda tahmin edebilmelerinde etkileyebilirler. Bu ise ancak onların başarılarını yeteneklerine ve başarısızlıklarını ise dış etkenlere bağlı olarak geliştigiğine dikkat çekerler.
- Gençler kendi benliklerini aramaktadırlar. Bu yüzden kendileri hakkındaki düşüncelere hassasiyetle yaklaşmaktadırlar. Aile ve diğer yetişkinler onlara daha hassas bir şekilde yaklaşmalı. Gençlerin onlara karşı az duyarlı olmasında bile aile ve diğer yetişkinler tutumlarında ılımlı olmalıdırlar.
- Sürekli yol gösterici olmak, yanlış taktirler ve yüksek beklentiler sonucunda, gençlerin kendi kendilerine bir şeyleri başarabilecekleri konusunda, şevkini kırabilir.
- Ailenin pozitif ilişkisi ve gençlerin yeteneklerine olan inançları, aynı zamanda objektif bir değerlendirme onların özgüvenlerini güçlendirir.

Hedefler

- Ailelere, çocuklarının gençliğe geçişinde destek olmak ve onları güçlendirmek
- Almancamızı geliştirmek



Lerneinheit »Die Beziehungen von Jugendlichen
zu Gleichaltrigen und Eltern«

Wichtige Aussagen

- Es ist für Jugendliche äußerst wichtig, tiefe Freundschaft, emotionale Wärme, Intimität, Akzeptanz und Aufrichtigkeit unter Gleichaltrigen zu finden.
- Ein schlechtes Verhältnis zu Klassenkameraden/Klassenkameradinnen, der Verlust einer engen Freundin/eines engen Freundes oder die Zerstörung einer Freundschaft während der Adoleszenz kann zu einem persönlichen Drama führen.
- Jugendliche, die sich in der Gruppe von Gleichaltrigen nicht akzeptiert fühlen, können z.B. mit ihren Schulleistungen oder Markenklamotten prahlen, in dem Glauben, dadurch Sympathien zu gewinnen oder sich gar Erwachsenen gegenüber provozierend verhalten, um selbstbewusst oder mutig in der Gruppe zu erscheinen.
- Eltern haben wenig Einfluss auf die Freundschaftswahl ihrer Kinder.
- Freundschaftliche Beziehungen im Jugendalter spiegeln, auf der Suche nach dem eigenen ICH, emotionale Bedürfnisse, wie die Bestätigung des eigenen ICHs, Ergänzung für das eigene ICH oder psychologischen Schutz wider.
- Ein schrittweises Hineinwachsen in die erwachsene Sexualität ist für die Unversehrtheit der Psyche und die Entwicklung von Lebensfreude sehr wichtig. Ein abruptes Praktizieren von erwachsener Sexualität kann große psychische Verletzungen verursachen bzw. die Freude an der eigenen Sexualität anhaltend verhindern.
- Erwachsene sollten die Forderung von Jugendlichen nach Selbstständigkeit, eigener Meinung und Autonomie akzeptieren.
- Eltern können den schwierigen Prozess des Erwachsenwerdens nur dann positiv begleiten und unterstützen, wenn sie eine Beziehung zu ihrem jugendlichen Kind aufbauen, die auf gegenseitige Achtung, Hilfe und Vertrauen basiert.
- Wenn Erwachsene mit Unverständnis auf den Ablösungsprozess reagieren, kann es zu Heimlichkeiten, chronischen Konflikten oder sogar zu einem Bruch in der Eltern-Kind-Beziehung kommen.

Ünite »Gençlerin kendi yaşıtları ve aileleri ile olan ilişkileri«

Önemli söyleyişler

- Gençler için, derin arkadaşlık ilişkileri, duygusal anlamdaki sıcak ilişkiler, özellik, kabullenilme ve doğruluk kendi yaşıtlarında aradıkları en önemli vasıflar arasında gelmektedir.
- Sınıf arkadaşları ile kötü ilişkiler yaşamak, bir arkadaşını kaybetmek, arkadaşlığın bozulması, gençlerin ergenlik çağlarında yaşayabilecekleri en kötü örnekler arasında olup onların kişisel anlamda büyük bir hayal kırıklığı yaşamalarına neden olur.
- Kendi yaşıtları tarafından kabullenilmeyen gençler, kendilerini kabul ettirmek için değişik yollar seçebilirler. Bunların başında marka kıyafetler, okuldaki başarıları ile övünmelerini sayabiliriz. Bunun dışında yetişkinlere karşı taşkın hareketleri ile kendi öz güvenlerini aşırı şekilde gösterme eğiliminde de olabilirler.
- Aileler, çocuklarının arkadaş seçiminde kendi ağırlıklarını koyamıyorlar.
- Genç yaşlardaki arkadaşlık ilişkileri, daha çok gençlerin kendilerini aradıklarını gösterip, duygusal anlamda ihtiyaçlarını giderme ve kendini kanıtlamaktır.
- Cinsellikte yetişkinliğe adım atarken, psikolojik yönden sarsılmadan ve yaşamdan zevk almak çok önemlidir. Kabaca yaşanan yetişkinlik cinselliği psikolojinin sarsılmasına yol açabilir ve kişisel cinsel yaşamın zevkini engeller.
- Yetişkinler, gençlerin bağımsızlık yönündeki düşüncelerini kabullenmelidirler.
- Aileler, gençlerin yetişkinliğe geçişin zor döneminde, ancak onlarla iyi ilişkiler içerisinde olmakla destekleyebilirler. Bu ise karşılıklı olarak saygı, anlayış, güven ve yardımlaşma ile gerçekleşir.
- Aile, gençlerin bu ayrılım (büyüme) sürecinde, anlayış göstermezse, gizliliğe, sürekli anlaşmazlıklara ve çocuk-aile arasındaki ilişkilerin kopmasına yol açabilir.

Lerneinheit »Die Beziehungen von Jugendlichen
zu Gleichaltrigen und Eltern«

- Jugendliche brauchen Freiraum, um sich auf eine partnerschaftliche und verantwortungsbewusste erwachsene Sexualität vorbereiten zu können.
- Die Rolle der Eltern ist hierbei, ihre Kinder z.B. über Verhütungsmöglichkeiten, oder Geschlechtskrankheiten aufzuklären und sie in einer selbstbestimmten Sexualität zu unterstützen.
- Scharfe und auch häufige Auseinandersetzungen zwischen Eltern und ihren jugendlichen Kindern sind in dieser Phase ein gewöhnliches Phänomen.

Ziele

- Eltern erhalten Anregungen für den Umgang mit den Autonomiebestrebungen, freundschaftlichen Beziehungen sowie der Geschlechtsreifung ihrer Kinder in der Adoleszenz
- Eltern erweitern ihre Kenntnisse in der deutschen Sprache



»Aileyi destekleyici uyum sağlama programı« FIT-Eltern
Bölüm 9: Gençlik çağı özellikleri

Ünite »Gençlerin kendi yaşlıları ve aileleri ile olan ilişkileri«

- Gençlerin, eşlerini seçerken ve sorumluluk duygusunun ağır bastığı cinsellik konusunda kendilerini hazırlamak açısından fırsat ve mekan verilmelidir.
- Ailenin buradaki rolü çocuklarını, koruma olanakları ve cinsel hastalıklar hakkında aydınlatmaktır. Aynı zamanda onları kendi seçeneklerinde desteklemektir.
- Şiddetli ve sıkça rastlanılan anlaşmazlıklar bu dönemde aile ve gençler arasında sıkça görülen durumlardır.

Hedefler

- Ailelere, çocuklarının kendi ayakları üzerinde durmaları çabalarında, arkadaşlık ilişkilerinde ve cinsel gelişimlerinde öneriler getirmek
- Almancamızı geliştirmek



Lerneinheit »Wenn Jugendliche schwierig werden
– und ihre Eltern auch«

Wichtige Aussagen

- Mit zunehmendem Alter des Kindes nimmt die Verantwortung und Fürsorge der Eltern ab und die Selbstverantwortung des Kindes steigt.
- Wenn Eltern den Jugendlichen keine Freiräume geben und ihre Grenzen, Meinungen und Wünsche nicht respektieren, können die Jugendlichen ihre Potenziale nicht ausschöpfen und ihr ICH verkümmert.
- Jugendliche ordnen sich ihren Eltern nur auf Grund von Zwang und Schuldgefühlen unter, den oder die die Eltern ausüben bzw. produzieren.
- Egozentrisches bzw. diktatorisches Erziehungsverhalten der Eltern kann zu einer radikalen inneren Ablösung der Jugendlichen führen, welche mit Gefühlen von Traurigkeit und Entwurzelung einhergehen kann.
- Heimlichkeiten innerhalb einer Familie können negative Gefühle wie Misstrauen, Schuldgefühle und Entfremdung auslösen.
- Wenn ein Kind den Weg des Geheimnisses wählt, zeigt dies seinen emotionalen Zustand innerhalb der Familie und sollte daher nicht verurteilt oder bestraft werden.
- Wenn ein Geheimnis auffliegt, sind Gespräche und Verhandlungen mit den Jugendlichen erforderlich.
- Austausch und Verhandlungen sind nur möglich, wenn gegenseitiges Grundvertrauen herrscht und die Jugendlichen ihren Eltern gegenüber eine faire Chance haben.
- Nicht bei jedem Verhandlungsschritt entstehen sofort Lösungen.
- Verhandlungen zwischen Eltern und Jugendlichen brauchen Regeln und müssen geübt sein, um zu Lösungen zu führen.
- Das Gesprächsverhalten der Eltern hat einen Einfluss darauf, ob Gespräche mit den eigenen Kindern eskalieren oder zu konstruktiven Lösungen führen.
- Eltern, die den Freiraum der Jugendlichen zu sehr einschränken, bringen ihre Kinder in der Regel nicht dazu, etwas zu unterlassen, sondern es heimlich zu tun.

Ünite »Gençlik çağıının özellikleri dolayısıyla ailelerin zor dönemleri«

Önemli söyleyişler

- Çocuklar büyüdükçe ailenin sorumluluğı ve onların ihtiyaçlarını giderme duygusu azalıp çocuğun sorumluluk duygusunu yüklenmesi artıyor.
- Eğer aile çocuğına rahat hareket etmesi için fırsat ve yer vermezse, onların kendi sınırlarına, düşüncelerine ve isteklerine sayğı duymazsa, gençler kendi kapasitelerini ortaya çıkaramaz ve BEN duygusu körelir.
- Gençler ailelerinin baskısı altında, suçluluk duygusu ile hareket ederler.
- Despot bir eğitim davranışı gençlerin üzülmelerine ve aileden uzaklaşmalarına neden olur.
- Aile içi gizlilikler olumsuz duygulara neden olabilir. Bunlar ise güvensizlik, suçluluk duygusu ve yabancılaşma gibi sayılabilir.
- Eğer bir çocuk gizlilik yolunu seçerse, bu aile içinde onun duygusallığıını gösterir ve bu da yargılanıp cezalandırılmamalıdır.
- Bir gizlilik ortaya çıkarsa, gençlerle konuşup bu konu hakkında aydınlığa ulaşmak gerekmektedir.
- Fikir alışverişi ancak karşılıklı temel güven sayesinde gerçekleşir.
- Gençlerle uzlaşma çabaları hemen çözüme ulaşmayabilir.
- Bu uzlaşma çabaları, kurallar sayesinde ve bu kuralları da ancak uzun vadeli tekrarlamakla sonuca ulaşılabilir.
- Ailelerin çocuklarıyla olan konuşmalarındaki aldıkları tavır o konuşmanın yıkıcı veya yapıcı olmasını belirler.
- Aileler gençlerin hareketlerine tolerans göstermeyip, aşırı kısıtlamalara gittiğıi taktirde, onlardan beklenenin tam tersi ile karşılaşılır, yasakları gizli saklı yollarla delme yoluna da gidebilirler.

Lerneinheit »Wenn Jugendliche schwierig werden
– und ihre Eltern auch«

Ziele

- Eltern werden beim Aufbau einer positiven Beziehung zu ihren Kindern, die bestrebt sind, sich - entsprechend der Entwicklungsaufgabe der Jugendphase - vom Elternhaus zu lösen, unterstützt und gestärkt
- Eltern erweitern ihre Kenntnisse in der deutschen Sprache



»Aileyi destekleyici uyum sađlama programı« FIT-Eltern
Bölüm 9: Gençlik çađın özellikleri

Ünite »Gençlik çađının özellikleri dolayısıyla ailelerin zor dönemleri«

Hedefler

- Aileleri, gençlerin ergenlik döneminde çocukları ile aralarındaki bađın olumlu bir şekilde gelişmesinde ve gençlik dönemindeki çocukların aile ocađından uzaklaşması sürecinde, destekleyip güçlendirmek
- Almancamızı geliştirmek



Das »Familienorientierte Integrationstraining« FIT- Eltern MODUL 10: Bildungsverläufe und Identitätsbildungen der zweiten und dritten Migrantengeneration

Lerneinheit »Mögliche Ursachen von negativen Bildungsverläufen von Kindern mit Migrationshintergrund«

Wichtige Aussagen

- 40 % der Jugendlichen mit Migrationshintergrund gehören zur so genannten Risikogruppe mit geringer Lesekompetenz, d.h., dass sie nicht in der Lage sind, Texte in ihren Aussagen, Absichten und in ihrer Struktur zu verstehen.
- Kinder brauchen bereits vor dem Eintritt in den Kindergarten eine sehr starke kognitive und sprachliche Förderung - nicht nur in der Familiensprache, sondern auch in der deutschen Sprache.
- Soziale Vorurteile seitens der Lehrkräfte sowie auch eigene Vorurteile gegenüber der deutschen Gesellschaft können den Bildungsverlauf von Kindern und Jugendlichen negativ beeinflussen.
- Soziale und räumliche Konzentration von ethnischen Gruppen in den Stadtteilen hat Konsequenzen. Diese sind z.B. zu geringe Kontaktmöglichkeiten zu Einheimischen, zu geringe Möglichkeiten zur Erweiterung der Sprach- und Kulturkompetenzen, fehlende Beziehungsnetze, fehlende Informationen im Hinblick auf schulisches und berufliches Fortkommen etc.
- Durch die ethnische Konzentration in Stadtteilen sind Schulen mit erheblichen Herausforderungen konfrontiert.

Ziele

- Eltern werden bei ihren Bemühungen um einen positiven Bildungsverlauf ihrer Kinder unterstützt und gestärkt
- Eltern erweitern ihre Kenntnisse in der deutschen Sprache



»Aileyi destekleyici uyum sağlama programı« FIT-Eltern
Bölüm 10: İkinci ve üçüncü göçmen nesilin öğrenim akışı ve
benlik gelişimi

Ünite »Göçmen kökenli çocukların eğitimini olumsuz yönden
etkileyebilecek faktörler«

Önemli söyleyişler

- Göçmen kökenli çocukların % 40 ı okumadaki başarıları ile riskli gurubu oluşturuyor. Bu demektir ki çocuklar bir teksti okudukları zaman anlamını, neyi ifade ettiğini kendi sözcükleri ile düzenleyip ifade edememektir.
- Çocukların anaokuluna başlamadan önce zihinsel ve konuşma kabiliyetlerini artırıcı destek verilmelidir. Bu da, yalnızca ailenin konuştuğu dil değil de almanca'nın çok iyi kavranması ile gerçekleşebilir.
- Öğretmenler tarafından yapılan sosyal ön yargılar ve alman toplumuna karşı olan ön yargı tutumu, çocukların ve gençlerin öğrenim akışını büyük bir ölçüde olumsuz yönde etkilemektedir.
- Etnik gurupların şehir bölgelerinde yoğun olarak kendi aralarında yaşamasının neticesi olarak şunu söyleyebiliriz: Bunların başında; yaşadığımız toplum insanı ile temas kurma şansı hemen hemen yok gibi, bu ise dilimizi geliştirmek o bölgede neler olup bittiğini anlayamamak ve okul ile mesleki açıdan yetersiz bilgiler edinmemize neden oluyor.
- Etnik gurupların çoğunlukta olduğu şehir bölgelerinde, okullar büyük zorluklarla karşılaşılıyor.

Hedefler

- Aileleri, çocuklarının öğrenim sürecinde güçlendirip desteklemek
- Almanca'mızı geliştirmek



Das »Familienorientierte Integrationstraining« FIT- Eltern MODUL 10: Bildungsverläufe und Identitätsbildungen der zweiten und dritten Migrantengeneration

Lerneinheit »Identitätsbildungsprozesse zwischen den Kulturen«

Wichtige Aussagen

- Kinder und Jugendliche mit Migrationshintergrund werden sowohl in der Kultur des Elternhauses als auch in der "deutschen" Kultur sozialisiert.
- Widersprüchliche Normen und Werte können bei Kindern und Jugendlichen psychischen Druck erzeugen.
- Für die Entwicklung einer positiven Identität in einer sich ständig wandelnden Gesellschaft ist die Förderung konkreter Fähigkeiten und Kompetenzen, die die Selbstfindung und das Selbstmanagement stärken, von großer Bedeutung.
- Familiäre Defizite wie zu viel Druck oder sogar Gewalt in der Familie sowie fehlende Akzeptanz und fehlender Freiraum im Prozess der Identitätsbildung von Jugendlichen können negative Identitätsbildungen und Persönlichkeitsstörungen mit der Folge von abweichendem Sozialverhalten, Drogenkonsum oder Kriminalität verursachen.
- Die Identität von Kindern mit Migrationshintergrund beinhaltet sowohl Elemente aus der Kultur des Elternhauses als auch aus der "deutschen" Kultur.

Ziele

- Eltern werden unterstützt und gestärkt bei der Förderung ihrer Kinder in ihren Identitätsbildungsprozessen »zwischen den Kulturen«
- Eltern erweitern ihre Kenntnisse in der deutschen Sprache



»Aileyi destekleyici uyum sağlama programı« FIT-Eltern
Bölüm 10: İkinci ve üçüncü göçmen nesilin öğrenim akışı ve
benlik gelişimi

Ünite »Kültürler arası benlik geliştirme süreci«

Önemli söyleyişler

- Göçmen kökenli çocuklar ve gençler, hem ailelerinin hem de alman kültürü ile sosyalleşiyorlar.
- Çelişkili örf-adet ve değerler, çocuklarda ve gençlerde psikolojik baskıya neden olabilir.
- Sürekli değişen toplumda benliğin olumlu yönden gelişmesi açısından, yeteneklerin, başarının ve kendi kendini bulmanın, kendi kendini yönetmenin, güçlendirilmesi çok büyük bir anlam taşıyıp desteklenmelidir.
- Ailedeki olumsuzluklar, aşırı baskı ve şiddetin yanında, kabullenilmemek duygusu ve kendini ispatlamakta çocuğa yer verilmemesi, onların benliklerinin olumsuz anlamda etkilenmesine neden oluyor. Bu ise kendini hatalı sosyal davranış biçimi, uyuşturucu kullanımı yada suç eğilim biçimde göstermektedir.
- Göçmen kökenli çocukların benlikleri ailelerinden ve yaşadıkları toplumdan edindikleri unsurlarla bir bütün oluşturuyor.

Hedefler

- Aileleri, iki kültür arasındaki çocuklarını destekleyip güçlendirmekte aydınlatmak
- Almancamızı geliştirmek



Das »Familienorientierte Integrationstraining« FIT- Eltern MODUL 10: Bildungsverläufe und Identitätsbildungen der zweiten und dritten Migrantengeneration

Lerneinheit »Bikulturalität als Privileg«

Wichtige Aussagen

- Bikulturalität wird bestimmt von dem Zugehörigkeitsgefühl zu zwei Kulturen und von der Sichtweise, dass beide Kulturen gleich wertvoll und prozesshaft sind.
- Die Entwicklung einer bikulturellen Identität setzt ein gewisses Vertrauen zu sich selbst und zu den Mitmenschen voraus.
- Bikulturalität setzt eine große Bereitschaft voraus, sich mit der eigenen Lebenslage und den umgebenden Umweltbedingungen auseinanderzusetzen und Konflikte auch mit der Zielsetzung zu bearbeiten, sich weiterzuentwickeln und der eigenen inneren Wahrheit gerecht zu werden - auch wenn andere dies nicht für gut heißen.
- Immigrantenjugendliche distanzieren sich teilweise sowohl von der monokulturellen Lebenswelt des Elternhauses als auch von der der Mehrheitsgesellschaft und schaffen sich ein eigenes Umfeld, in welchem sie ihre Umgangsformen, Werte, Ziele und Ideale, die aus ihrer Bikulturalität resultieren, leben können.
- Der Prozess der bikulturellen Identitätsentwicklung kann sowohl fließend, kreativ und Ressourcen vermehrend gestaltet werden, als auch hemmend und kompliziert - je nachdem, wieviel Freiräume, Akzeptanz und Unterstützung Immigrantenjugendliche von ihrer Umwelt bekommen.
- Immigrantenjugendliche sollten in ihren Identitätsbildungsprozessen ermutigt werden, über sich, über ihre Gefühle und über ihr Leben zwischen den Kulturen zu sprechen, damit sie ihre Reflexions- und Analysefähigkeit - als Voraussetzungen für Bikulturalität - stärken können.
- Die Bikulturalität und die interkulturelle Erziehung ist die Basis einer transkulturellen Identität und gleichzeitig eine große Chance für die persönliche und berufliche Entwicklung des Kindes.
- Transkulturalität bedeutet, jenseits ethnischer Herkunft und erfahrenen Zuschreibungen die Identität eines Weltbürgers/einer Weltbürgerin zu entwickeln.

»Aileyi destekleyici uyum sağlama programı« FIT-Eltern
Bölüm 10: İkinci ve üçüncü göçmen nesilin öğrenim akışı ve
benlik gelişimi

Ünite »İki kültürlü olmanın avantajları«

Önemli söyleyişler

- İki kültürlü olmak demek; her ikisine ait olmak, iki kültürün eşit değerlerde olduğunu kabullenmek ve görmektir.
- İki kültürlü benliğin oluşması, kişinin kendine olan öz güveni ve diğer insanlara olan güven duygusunun var olması sayesinde gerçekleşir.
- İki kültürlülük her şeyden önce büyük bir çaba ister. Kişi kendini geliştirebilmesi için karşısına çıkabilecek sorunlara göğüs gerip, başkaları yaptıklarını doğru bulmasada, kendi içsel gerekliliğine en uygun biçimde kendisini ve çevresini irdelemelidir.
- Göçmen kökenli gençler, bir taraftan ailelerinin yaşadığı tek kültürden diğer taraftan da çoğunluk toplumundan uzaklaşıp kendilerine bir çevre ediniyorlar. Bu çevrede kendilerinin iki kültürlülüğe göre değerler, idealler geliştirip yaşayabiliyorlar.
- İki kültürlü benliğin gelişim süreci, akıcı olduğu gibi, çok yönlü yaratıcılığın yardımları ile şekillendirilebilir. Bunun yanısıra ise bu gelişim, zor ve yavaş olabilir. Bu ise duruma göre gençlerin çevrelerinden destek, anlayış, kabullenmesine bağlıdır.
- Göçmen kökenli gençler, benliklerinin gelişimi sürecinde, kendi hisleri, kendi kişilikleri ve iki kültürdeki yaşam biçimleri hakkında konuşmak için cesaretlendirilmelidirler. Bu yolla iki kültürlülüğün en başında gelen şartlarından birisi olan, kendini ifade etme ve analiz başarısı güçlenebilir.
- İki kültürlülük ve kültürarası eğitim içiçe geçmiş kültür (trans-kültür) kimliğinin temelidir. Aynı zamanda bir çocuğun mesleki açıdan ve gelişimi için de bir şans demektir.
- İçiçe geçmiş kültür (trans-kültür) demek, etnik kültürün ötesinde, yeni bir dünyalı insan kimliği yaratmaktadır.

Das »Familienorientierte Integrationstraining« FIT- Eltern
MODUL 10: Bildungsverläufe und Identitätsbildungen der zweiten
und dritten Migrantengeneration

Lerneinheit »Bikulturalität als Privileg«

Ziele

- Eltern werden unterstützt und gestärkt in der Förderung der Bikulturalität oder der transkulturellen Identitätsentwicklung ihrer Kinder
- Eltern erweitern ihre Kenntnisse in der deutschen Sprache

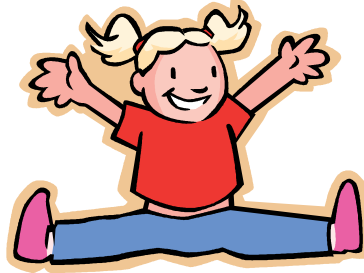


»Aileyi destekleyici uyum sağlama programı« FIT-Eltern
Bölüm 10: İkinci ve üçüncü göçmen nesilin öğrenim akışı ve
benlik gelişimi

Ünite »iki kültürlü olmanın avantajları«

Hedefler

- Aileleri çocuklarının iki kültürlülükte veya yeni kültürdeki benlik gelişmelerini güçlendirmek ve desteklemek
- Almancamızı geliştirmek



Lerneinheit »Die Bedeutung des Vaters für die Entwicklung des Kindes«

Wichtige Aussagen

- Neben der Normalfamilie haben sich verschiedene alternative Lebensformen in der hiesigen Gesellschaft entwickelt.
- Die heutigen Familienstrukturen weisen neue Merkmale auf, wie, dass einzelne Mitglieder, z.B. die Kinder einer Familie, gleichzeitig in mehreren Haushalten leben können (z.B. unter der Woche bei der Mutter, am Wochenende beim Vater).
- Die verschiedenen Formen von Familie haben alle ihre Berechtigung, bei der aber immer noch jedes Mitglied seine besondere Rolle spielt und Verantwortung trägt.
- Die Aufgabenverteilung hat sich sowohl im Haushalt als auch im außerfamiliären Bereich verändert (z.B. Vater ist Hausmann, Mutter verdient das Geld oder beide sind berufstätig und teilen sich die Aufgaben in der Erziehung und im Haushalt).
- Es sollte Raum geschaffen werden für die Entstehung neuer Rollenbilder von Vätern.
- Emotionalität, Vertrautheit und Nähe in der Partnerschaft und in den Eltern-Kind-Beziehungen haben zugenommen.
- Der Einfluss von Eltern, Schwiegereltern, Bekanntenkreis etc. auf das Familienleben ist geringer geworden.
- Die Kindheit heute hat sich im Vergleich zu unserer Kindheit z.B. durch die Medien, Terminplanungen, Umweltkatastrophen und der Vielfalt an Wahrheiten entscheidend verändert.
- Kindheit heute ist trotz möglicherweise größerer finanzieller Sicherheit und geringerer Pflichten nicht einfacher geworden.
- Verständnis für die Ängste von Kindern und Jugendlichen ist von hoher Bedeutung.
- Den Kindern heute stehen keine vorgeschriebenen Lebensläufe zur Verfügung und Väter haben eine wichtige Funktion darin, die Kinder auf der Suche nach ihrem INNEREN Gleichgewicht zu unterstützen.
- Das Kind kann seine Umwelt nur dann aktiv erforschen, wenn der Vater dem Kind ein ausreichendes Maß an Sicherheit vermittelt und an dessen Fähigkeiten glaubt.

Ünite »Çocuğun gelişmesinde babanın rolü ve önemi«

Önemli söyleyişler

- Bulduğumuz toplumda normal bir ailenin yanında değişik alternatif aile yaşam şekilleri de gelişmiştir.
- Günümüzdeki aile biçimi yeni özellikler göstermektedir. Örneğin; ailenin bazı fertleri (çocuklar) değişik mekanlarda yaşayabiliyorlar. Hafta içi anne, hafta sonu ise babanın evinde yaşamak gibi.
- Değişik şekillerdeki ailede her bir birey kendine düşen görevi yerine getirmekle yükümlüdür ve sorumlulukları vardır.
- İş bölümü hem ev içi hem de dışarıdaki görevler açısından değişmiştir. Bu ise babanın ev işlerinde yardımcı olup annenin para kazanması veya her ikisinin de mesleklerinin olması ve işleri bölüşmeleri çocuk eğitiminde ortaklık anlamını taşır.
- Babanın yeni rollerinin oluşmasına da fırsat verilmeli ve anlayışlı olunmalıdır.
- Eşler arasında hassasiyet, güven ve yakınlık ile birlikte Aile-Çocuk ilişkileri de artmıştır.
- Anne-baba, kaynana, akraba ve tanıdıkların aileye etkileri azalmış olup yerini çekirdek aileye (anne-baba-çocuk) bırakmıştır.
- Çocukluk yılları, bizim yaşadığımız çocukluk yılları gibi olmayıp, çeşitli etkenlerden dolayı değişmiştir. Bunlar ise; medya, yapılacak işleri planlama, küresel felaketler ve gerçeklerin fazlalığı olarak sıralanabilir.
- Bugün yaşanan çocukluk dönemi maddi yönden belki de daha güvenli olduğu ve çocuklara düşen görevler azaldığı halde hiç de kolaylaşmamıştır.
- Çocukların ve gençlerin korkularına duyarlılık en üst düzeye çıkmıştır.
- Günümüzde çocukların yaşam akışı önlerine sunulmuyor ve babaların en önemli görevi çocukların iç dengelerini bulmalarında onları desteklemektir.
- Çocuk, kendi çevresini ancak babasından aldığı belli bir ölçüdeki güven ve babanın onun yeteneklerine olan inancı sayesinde keşfeder.

Lerneinheit »Die Bedeutung des Vaters für die Entwicklung des Kindes«

- Die Verantwortung des Vaters in der Jugendphase des Kindes ist besonders hoch. Denn er ist prägend für die Tochter im Hinblick auf ihr Selbstbild und auf ihr Männerbild und wichtig für den Sohn als Identifikationsfigur.
- Der Vater hat in der Sozialisation des Kindes und als Förderer von dessen kognitiver Entwicklung eine wichtige Funktion.
- Der Vater kann auf seine natürliche Autorität zurückgreifen, wenn er durch seine Beteiligung an der Pflege und Förderung seines Kindes von Geburt an eine Bindung zu ihm aufgebaut hat.

Ziele

- Väter werden ermutigt, die Entwicklung ihrer Kinder von deren Geburt an zu begleiten und Mütter werden ermutigt, den Vater in die Erziehung und Pflege des Kindes einzubeziehen
- Eltern erweitern ihre Kenntnisse in der deutschen Sprache

»Aileyi destekleyici uyum sağlama programı« FIT-Eltern
Bölüm 11: Çocuğun gelişmesinde babanın önemi

Ünite »Çocuğun gelişmesinde babanın rolü ve önemi«

- Babanın sorumluluğu çocuk için özellikle gençlik döneminde çok önemlidir. Kız çocuğu için ileriki yaşamında hem kendi hem de erkekler arasındaki görüşü babasını ne derece örnek gördüğüne bağlıdır. Erkek çocuk ise babasıyla kendini özdeşlediğinden babanın konumu çok önemlidir.
- Çocuğun sosyalleşmesinde, onun zihinsel gelişimini sağlamakta babanın rolü çok önemlidir.
- Baba doğuştan itibaren, çocuğun bakımı ve desteklenmesinde katkıda bulunduğu takdirde gerektiği yer ve zamanda normal otoritesine başvurabilir. Bu babanın çocukla arasındaki bağın gücüne bağlıdır.

Hedefler

- Babaları, çocuğun doğuşundan itibaren onların gelişiminde eşlik etmekte cesaretlendirmek ve aynı zamanda anneleri, eğitimde ve bakımda eşlerini de ortak etmekte cesaretlendirmek
- Almancamızı geliştirmek

Das »Familienorientierte Integrationstraining« FIT- Eltern Praxisorientierte Treffen

Praxisorientiertes Treffen »Austausch mit der Vertreterin/dem Vertreter einer Schule«

Ziel

Stärkung des gegenseitigen Vertrauens und
Verbesserung der Zusammenarbeit

Praxisorientiertes Treffen »Austausch mit der Vertreterin/dem Vertreter einer Kita«

Ziel

Stärkung des gegenseitigen Vertrauens und
Verbesserung der Zusammenarbeit

Praxisorientiertes Treffen »Austausch mit einer Vertreterin/einem Vertreter der Polizei«

Ziel

Stärkung des gegenseitigen Vertrauens und Verbesserung des Dialogs

Praxisorientiertes Treffen »Austausch mit der Vertreterin/dem Vertreter«

Ziel

Stärkung des gegenseitigen Vertrauens und
Verbesserung der Zusammenarbeit

»Aileyi destekleyici uyum sağlama programı« FIT-Eltern
Pratięe yönelik toplantılar

Pratięe yönelik buluşma »Okul temsil edenlerle fikir ve tecrübe alışverişi«

Hedef

- Karşılıklı güveni sağlamak ve birlikte çalışmayı daha iyi götürmek

Pratięe yönelik buluşma »Anaokul temsil edenlerle fikir ve tecrübe alışverişi«

Hedef

- Karşılıklı güveni güçlendirmek ve birlikte çalışmayı daha iyiye götürmek

Pratięe yönelik buluşma »Polisten gelen temsilcilerle fikir ve tecrübe alışverişi«

Hedef

- Diyalogun ve karşılıklı güvenin oluşmasını güçlendirmek

Pratięe yönelik buluşmalar »Dięer temsilcilerle fikir ve tecrübe alışverişi«

Hedef

- Karşılıklı güveni güçlendirmek ve birlikte çalışmayı daha verimli hale getirmek

Relevante Einrichtungen und Träger in Bremen für berufliche Orientierung und Weiterbildung

Stadtteilbezogene Einrichtungen

- Haus der Familie
- Mütterzentrum
- Bürgerhaus
- Volkshochschule

Berufliche Maßnahmen

- Arbeitsförderungs-Zentrum im Lande Bremen GmbH
- Berufsbildungswerk des DGB GmbH, Geschäftsstelle Bremen
- Bildungszentrum der Wirtschaft im Unterwesergebiet e.V.
- DRK Kreisverband Bremen e.V.
- Paritätisches Bildungswerk, LV Bremen e.V.
Institut für soziale und interkulturelle Weiterbildung
- Selbsthilfe Sozialzentrum Bremen-Nord
- Waller Beschäftigungs- und Qualifizierungsgesellschaft mbH
- Wirtschafts- und Sozialakademie der Arbeitnehmerkammer Bremen gGmbH
- Friedhorst gGmbH, Berufsförderungswerk Friedehorst

Beratungsstellen zur beruflichen Orientierung und Planung

- Agentur für Arbeit Bremen
- BAglS - Bremer Arbeitsgemeinschaft für Integration und Soziales
- B.E.G.IN - Bremer Existenz GründungsInitiative
- Frauen in Arbeit und Wirtschaft e.V.

Soziale Beratungsstellen

- Arbeiterwohlfahrt, AWO Migrationsdienst (Migrationserstberatung)
- Caritas

Integrationskurse

Auf der Internetseite www.bamf.de können die Zugangsbedingungen für einen Integrationskurs sowie die Träger der Integrationskurse eingesehen werden.

Bremendeki önemli mesleki yönlendirme ve bilgilendirme kuruluşları

Bremendeki önemli kuruluşlar

- Haus der Familie
- Mutterzentrum
- Bürgerhaus
- Volkshochschule

Bremendeki mesleğe yönelik kuruluşlar

- Arbeitsförderungs-Zentrum im lande Bremen GmbH
- Berufsbildungswerk des DGB GmbH, Geschäftsstelle Bremen
- Bildungszentrum der Wirtschaft im Unterwesergebiet e.V.
- DRK Kreisverband Bremen e.V.
- Paritätisches Bildungswerk, LV Bremen e.V.
Institut für soziale und interkulturelle Weiterbildung
- Selbsthilfe Sozialzentrum Bremen-Nord
- Waller Beschäftigungs-und Qualifizierungsgesellschaft mbHg
- Wirtschafts –und Sozialakademie der Arbeitnehmerkammer Bremen gGmbH
- Friedhorst gGmbH, Berufsförderungswerk Friedehorst

Mesleğe yönelik ve planlama ile ilgili danışma kuruluşları

- Agentur für Arbeit Bremen
- BAglS-Bremen Arbeitsgemeinschaft für Integration und soziales
- B.E.G.IN-Bremen Existenz Gründungsinitiative
- Frauen in Arbeit und Wirtschaft e.V.

Sosyal danışmanlık kuruluşları

- Arbeiterwohlfahrt.AWO Migrationsdienst (Migrationserstberatung)
- Caritas

Uyum sağlama kursları

İnternet sayfası WWW.bamf.de Sizleri uyum sağlama kursları, bu kursların yeri ve kuruluşlar hakkında bilgilendirebilir.